

யாழ்ப்பாணம் இந்துக் கல்லூரி  
சிட்னி பழைய மாணவர் சங்கம்



# “கல்வி எங்கள் மூலதனம்”

கல்விச் செயலமர்வு

2015

கல்விக் குழு

யா.இ.க. சிட்னி ப.மா.ச

## உள்ளே...

கல்விக் குழுத் தலைவர் சிந்தனையில்.....	2
யா.இ.க. சிட்னி ப.மா.ச தலைவர் சிந்தனையில்.....	2
யாழ்ப்பாணம் இந்து கல்லூரி, சிட்னி பழைய மாணவர் சங்கம் செயற்குழு - 2015.....	3
“கல்வி எங்கள் மூலதனம்” .....	4
அறிமுகம்.....	4
பேராதனைப் பல்கலைக்கழக சிரேஸ்ட விரிவுரையாளர் கலாநிதி றொஷான் றாகல் அவர்கள்.....	5
யாழ்ப்பாணம் இந்துக் கல்லூரி அதிபர் திரு.ஐ.தயானந்தராசா அவர்கள்.....	5
சாவகச்சேரி இந்துக் கல்லூரி அதிபர் திரு.ந.சர்வேஸ்வரன் அவர்கள்.....	6
யாழ்ப்பாணம் வேம்படி மகளிர் கல்லூரி அதிபர் திருமதி. வேணுகா சண்முகரத்தினம் அவர்கள்.....	7
மூத்த கல்வியியலாளர் பேராசிரியர் சபா.ஜெயராசா அவர்கள்.....	7
பொருளியற்றுறை மூத்த பேராசிரியர் வி.நித்தியானந்தன் அவர்கள்.....	10
தற்போது க.பொ.த. (உ.த.) கல்விபயிலும் மாணவரின் நோக்கில் .....	13
இணைப்புகள்.....	14
எண்ணம் -1.....	14
குறிக்கோள் .....	14
நோக்கம்.....	14
கட்டம் -1 தடைகள் நீக்கல்.....	14
கட்டம் -2 சந்தர்ப்பம் வழங்கல் .....	15
எவ்வாறு செயற்படலாம்? சில ஆலோசனைகள் .....	15
மேலும் சில.....	15
தேவைகள் .....	15
எண்ணம் -2.....	16
விடயம் .....	16
நன்மைகள் .....	16
செயற்பாடு.....	16
எண்ணம் -3.....	17
எண்ணம் -3.....	17
சிந்தனைக்கு.....	17
செயற்பாடு.....	17
The State of Higher Education in the North and the East of Sri Lanka.....	18
University Entrance from the North: Tale of a Generation .....	24

## கல்விக் குழுத் தலைவர் சிந்தனையில்.....

யாழ்ப்பாணம் இந்துக் கல்லூரி, சிட்னி பழைய மாணவர் சங்க உறுப்பினர் எம் பிரதேசக் கல்வி நிலை பற்றி ஆழ்ந்து சிந்தித்தல் ஆரோக்கியம் நிறைந்த செயற்பாடாகும் கடந்த மூன்று வருடங்களுக்கும் மேலாகக் “கல்வி எங்கள் மூலதனம்” என்ற கருப் பொருளில் சிந்திப்பதும், அதற்கமைய செயற்பாடுகளை முன்னிலைப் படுத்துவதும் சாலச் சிறந்தவையே..

இச் செயற் திட்டத்தில் வன்னிப் பாடசாலைகளுக்கும் ஏனைய பாடசாலைகள் சிலவற்றிக்கும் கற்றல் உபகரணங்கள் வழங்கியமை, துணைப் பாட நூல்கள் அன்பளிப்புச் செய்தமை, தளபாடங்கள் வழங்கியமை ஈருருளிகள் கொடுத்தமை போன்றவற்றைக் குறிப்பிட முடியும்.

இந்த வரிசையில் எமது பிரதேசத்தின் தற்போதைய கல்வித் தளம்பலைக் கருத்திற் கொண்டு, ஒழுங்கு செய்த கருத்தரங்கு அவர்கள் சேவையில் மேலும் ஒரு மைல் கல்லாகின்றது. அங்கு பெறப்பட்ட சிந்தனைகளை அறிக்கையாகச் சமர்ப்பிப்பதில் மகிழ்வடைகின்றோம்.

அவற்றை ஊன்றிக் கற்று முடிந்தவற்றை தங்களால் முடிந்தளவு செய்வதனை தங்கள் கைகளிலேயே தருகின்றோம்.

நன்றி.

கலாநிதி. திருநாவுக்கரசு கமலநாதன்  
தலைவர், கல்விக்குழு, யா.இ.க. சிட்னி, ப.மா.ச.

## யா.இ.க. சிட்னி ப.மா.ச தலைவர் சிந்தனையில்.....

யாழ்ப்பாணம் இந்து பழைய மாணவர் சங்க சிட்னி கிளையினர் கல்வி எங்களின் மூலதனம் எனும் முன்னெடுப்பினை கடந்த மூன்று ஆண்டுகளாக செய்து வருகின்றனர். இந்த வகையில் எமது தாயக வடக்கு கிழக்கு மாகாண கல்வி வளர்ச்சியை கருத்தில் கொண்டு பல திட்டங்களை செயற்படுத்தி வருகின்றோம். இவற்றில் ஒன்று தான் இந்த பழைய மாணவர் சங்கங்களுக்கான கல்வி கருத்தரங்கு. இதற்கு வருகை தந்து பங்களிப்பு செய்த உங்கள் அனைவருக்கும் எங்கள் மனமார்ந்த நன்றிகள். இதனை இத்துடன் நிறுத்திவிடாது உங்கள் பாடசாலை மற்றும் உங்கள் அயல் பாடசாலைகளுக்கு உங்களாலான கல்வி வளர்ச்சிப் பணிகளை செய்து எமது தாயக கல்வி மேம்பாட்டிற்கு உதவுமாறு தாழ்மையாக வேண்டுகொள்கிறேன்.

நன்றி

குணரத்தினம் பார்த்தீபன்  
தலைவர் - யாழ் இந்து கல்லூரி சிட்னி பழைய மாணவர் சங்கம்

# யாழ்ப்பாணம் இந்து கல்லூரி, சிட்னி பழைய மாணவர் சங்கம் செயற்குழு - 2015

போசகர்:

திரு. ச.பொன்னம்பலம்

திரு. சி.அருளானந்தம்

தலைவர்: கு.பார்த்தீபன்

உப தலைவர்: மு.சிவநாதன்

செயலாளர்: சி.ஸ்ரீகுமார்

உப செயலாளர்: ம.அறிவழகன்

பொருளாளர்: இரா.சுரேந்திரன்

உப பொருளாளர்: ச.உஷாந்த்

செயலாளர் - விளையாட்த்துறை: மா.மகிந்தன்

செயலாளர் - சமூகத்துறை: வே.ரவிராஜ்

செயற்குழு:

முனைவர்: தி.கமலநாதன்

வி.கார்த்திகேயன்

வி.குணரஞ்சிதன்

பா.கார்த்திக்

சு.கோகுலராஜ்

ச.நிரஞ்சன்

ந.ரமேஷ்

சி.ரிஷி

ம.சஞ்சயன்

சி.சிவசுதன்

பா.தவபாலன்

இரா.திலீபன்

லி.துசியந்தன்

அ.விஜிதன்

கல்விக்குழு:

கலாநிதி. திருநாவுக்கரசு கமலநாதன் (தலைவர்)

திரு.பாலஸ்கந்தன் கார்த்திக்

திரு.சுந்தரலிங்கம் கோகுலராஜ்

## “கல்வி எங்கள் மூலதனம்”

### அறிமுகம்

மேற்படி கருப் பொருளில் 20.03.2015 அன்று அவுஸ்திரேலியா, சிட்னி, பெண்டில்ஹில் யாழ் மண்டபத்தில் சிட்னி யாழ்ப்பாணம் இந்துக் கல்லூரிப் பழைய மாணவர் சங்கம் கருத்தரங்கு ஒன்றை கல்விக் குழு தலைவர் கலாநிதி திருநாவுகரசு கமலநாதன் தலைமையில் திரு. கோகுலராசா நெறியாள்கையில் யா.இ.க. சிட்னி ப.மா.ச தலைவர் திரு.கு.பார்த்தீபன் ஏற்பாட்டில் ஒழுங்கு செய்து நடத்தியது.

அதில் பின்வரும் கல்லூரிகளின் சிட்னி பழைய மாணவர் சங்கப் பிரதிநிதிகளும் மற்றும் பிரமுகர்களும் கலந்து கொண்டனர்;

யாழ்ப்பாணம் இந்துக்கல்லூரி, யாழ்ப்பாணம் இந்து மகளிர் கல்லூரி, யாழ்ப்பாணம் சென் ஜோன்ஸ் கல்லூரி, யாழ்ப்பாணம் மத்திய கல்லூரி, யாழ்ப்பாணம் வேம்படி மகளிர் கல்லூரி, கொக்குவில் இந்துக் கல்லூரி, யாழ். பருத்தித்துறை ஹார்ட்லிக் கல்லூரி, யூனியன் கல்லூரி, மகாஜனாக் கல்லூரி, சாவகச்சேரி இந்துக் கல்லூரி, யாழ்ப்பாணப் பல்கலைக் கழகப் பழைய மாணவர்கள் மற்றும் திரு.சி.செந்தில்ராஜன் சட்டத்தரணி, சிட்னி, திரு.எம்.பீட்டர்சிங்கம், ஆசிரியர், Cumberland Public School, Sydney, திரு.ச.பொன்னம்பலம், ஓய்வுநிலை யா.இ.க. அதிபர், வைத்தியகலாநிதி. பரன் சிதம்பரகுமார்

இக்கருத்தரங்கு மாலை 6.45 மணிக்கு ஆரம்பமாகி இரவு 10.45 மணிவரை நடைபெற்றது. எமது தாய் மண்ணில் அண்மைக்காலமாகக் கல்வியில் ஏற்பட்ட தளம்பல் நிலையையும் பின்னடைவையும் கருத்திற் கொண்டு அந்நிலை மாற புலம் பெயர்ந்த எம்மால் யாது செய்ய முடியுமென ஆராயும் நோக்கில் இக் கருத்தரங்கு ஒழுங்கு செய்யப்பட்டது. இந் நோக்கின் அடிப்படைச் சிந்தனைக்காக யா.இ.க. சிட்னி ப.மா.ச கல்விக்குழுவின் சிந்தனையில் எண்ணங்கள் 1, 2, 3 ஆரம்பத்தில் கலந்துகொண்டோர்க்கு வழங்கப்பட்டன.

கல்விக்குழுத் தலைவர் தனது உரையில், எமது தாய் மண்ணில், கல்வியுடன் எமது பண்பாடு, கலாசாரம் ஆகியனவும் நலிவடைந்துளதைச் சுட்டிக்காட்டி கல்வியில் திறமைக்கு முன்னிலை கொடுத்து தரப்படுத்தலை வெறுத்தெதிர்த்த நாம் இன்று அதை நோக்கிய நகர்வை கொண்டியங்கும் துர்ப்பாக்கியத்தினை விளக்கி அங்கே கல்வி நலிவுக்கான உண்மைக்காரணிகளைக் கண்டறிந்து பரிகாரம் தேடவேண்டும் என்றார். வெறும் கட்டங்களை கட்டிக் கொடுப்பதோ அல்லது கணனிகள் சில அனுப்புவதோ அல்லது வேறு வகையில் பண உதவி செய்வதோ பரிகாரமாக அமையாது. நோய்க்கான உண்மைக் காரணி அறிந்து உதவுவதே சிறந்தது என்று அவர் மேலும் தெரிவித்தார்.

யா.இ.க. சிட்னி ப.மா.ச. தலைவர் தனதுரையில், கல்வியே எங்கள் மூலதனம் கல்வியே எங்கள் மூச்சு, கல்வியில் நாம் இழந்ததைப் பெற்றுயர்ந்திட நாம் அனைவரும் எம்மால் முடிந்ததைச் செய்யவேண்டும். எமது கல்வியின் தற்போதைய உண்மை நிலை அறிய களத்தில் இருந்து கல்வியாளர்கள், அதிபர்கள், ஆசிரியர்கள், மாணவர்கள் ஆகியோரிடமிருந்து கருத்துக்களைப் பெற இன்று ஏற்பாடுகள் செய்துள்ளோம். அவற்றில் இருந்து தெளிவைப் பெற்றுக் கொள்வோம். இதற்காக யாழ்ப்பாணம் இந்துக் கல்லூரி

இன்று ஒரு விதையை இட்டுள்ளது. அது உங்கள் மூலம் பரவி பெரு விருட்சமாகி எம் மண்ணுக்கு கல்வியில் நல்ல பயன் தர வேண்டும் என்று பிரார்த்திக்கின்றேன் என்றார்.

களத்தில் இருந்து உண்மை நிலை அறியும் நோக்கில் அங்கிருந்து கருத்துக்கள் பெறப்பட்டன.

## பேராதனைப் பல்கலைக்கழக சிரேஸ்ட விரிவுரையாளர் கலாநிதி றொஷான் றாகல் அவர்கள்.....

வட பிரதேச மாணவர்களின் பல்கலைக் கழக அனுமதியில் அண்மைக்காலப் போக்கு வீழ்ச்சி யடைந்து சென்ற பாங்கினை வரைபடங்கள் புள்ளிவிபரங்கள் உதவியுடன் விளக்கினார். அவற்றை திரையில் ஒளி வீசிக்காண்பித்தார்கள். பல்கலைக் கழக அனுமதியில் தமிழ் மாணவர் தொடர்பில் பாரிய வீழ்ச்சி அண்மைக்காலமாக ஏற்பட்டுள்ளதை அவதானிக்க முடிந்தது (விபரம் இணைக்கப்பட்டுள்ளது).

இந்த வீழ்ச்சிக்குக் காரணம் யாவையென பின்வருவோரிடம் தொலை பேசியில் தொடர்பு கொண்டு கருத்துக்கள் பெறப்பட்டன.

## யாழ்ப்பாணம் இந்துக் கல்லூரி அதிபர் திரு.ஐ.தயானந்தராசா அவர்கள்.....

எமது கல்வித்தரத்தில் தற்போது ஒரு தாழ்வு நிலை காணப்படுவது உண்மையே. காரணங்கள்.....

- ✚ கல்வியின் நான்கு தூண்களான அதிபர், ஆசிரியர், பெற்றோர், மாணவர் ஆகியோரிடையே சுமுகமான ஒழுங்கிசைவு மட்டுப்பாடாகவுள்ளது.
- ✚ பல்வேறு புறச்சூழல்கள், கவனக்கலைப்பான்கள் காரணமாக மாணவரிடையே ஒருவாறான அமைதியின்மை காணப்படுகின்றது. அது கல்வியில் பாரிய பின்னடைவை ஏற்படுத்துகின்றது.
- ✚ பாடசாலைத் தலைவர் - அதிபர் பணிகளில் பல ஏற்றதாழ்வுகள் காணப்படுகின்றன. அவர்கள் தமது கடமை நேரத்தின் பெரும் பகுதியினை மேசையிலிருந்து ஆற்றும் (Paper works) வகையிலேயே ஏற்பாடுகள் அமைகின்றன. அது மட்டுப்படுத்தப்பட வேண்டும். அவர்களும் கற்றல், கற்பித்தல் பணிகளில் சில மணி நேரமாவது தினசரி ஈடுபட்டு அங்குள்ள குறை நிறைகளை அறிந்துகொள்ள வேண்டும்.
- ✚ ஆசிரிய பணி மகத்தானதும் புனிதமானதும் ஆகும். அவர்கள் தமது பணிகளில் முழுமையான (100%) பங்கினை ஆற்றவேண்டும்.
- ✚ பட்டதாரி ஆசிரியர்கள் உரிய முறையில் கற்பித்தல் பயிற்சி பெற்ற பின்னரே வகுப்பறை செல்ல அனுமதிக்க வேண்டும்.
- ✚ கல்வியில் பொறுப்புக் கூறலில் பெரும் தடுமாற்றம் காணப்படுகின்றது. பாடசாலைகள் பிரத்தியேகக் கல்வி நிறுவனங்களிலும் அவை பாடசாலைகளிலும் தத்தமது பொறுப்புக்களை தரவேற்றம் செய்யும் மனப்பாங்கு காணப்படுகின்றது. அது தவிர்க்கப்பட்டு கல்வியுலகில் பங்குதாரர்கள் ஒவ்வொருவரும் பொறுப்புணர்ந்து தமது கடமைகளைச் செய்தால் நன்மைபயக்கும்.
- ✚ பாடசாலை நேரத்தில் நடைபெறும் பிரத்தியேக வகுப்புக்களால் ஒழுக்கம் தடுமாறுவதுடன் கல்விக்கான நேரமும் குறைவடைகின்றது. இவ்விடயத்தில் ஆரோக்கியமான மாற்றங்கள் அவசியம்.

- ✚ புலம் பெயர்ந்து வாழும் உறவுகளால் அன்புரிமையுடன் தமது இரத்த உறவுகளுக்கு அனுப்பிவைக்கப்படும் பணம் பல்வேறு கவனக் கலைப்பான்களுக்குக் காரணமாகின்றன.
- ✚ போதைப் பொருள் பாவனை பெரும் பிரச்சனையாகவுள்ளது. இதிலிருந்து பாதுகாப்புத்தேவை. பெற்றோரும், சமூகமும் இதில் கூடிய கவனம்கொள்ளல் காலத்தின் தேவையாகும்.
- ✚ இணைப் பாடவிதானச் செயற்பாடுகள் பல தடைகளால் தடுமாற்றம் காண்கின்றது. அவை ஊக்குவிக்கப்பட வேண்டும்.
- ✚ மாணவர்களிடம் முற்றாக அருகிவிட்ட வாசிப்புப் பழக்கம் மீள்வலிமை பெற அவ்வழி ஊக்குவிப்பு அவசியம்.
- ✚ எங்களது தனித்துவமான பண்பாடு, பழக்கவழக்கங்கள், பாரம்பரிய நடைமுறைகள் அருகி வருகின்றன. அவற்றை இறுகப்பேண செயற்திட்டங்கள் அவசியம்.
- ✚ கல்விக்குக் கண்டிப்பு அவசியம். கல்வியுலகில் அது தற்போது நிலைகுலைந்து காணப்படுகின்றமை கவலை தருகின்றது. கல்வியுலகின் பங்குதாரர்களும், சமூகமும் இதில் கவனம் கொள்ளல் வேண்டும். சிறப்பாகப் பெற்றோர் பங்கு இவ்விடயத்தில் மேன்மையானது. தாய் தந்தை இவ்விடயத்தில் சமபங்கு கொண்டவர்கள். ஆனால் தந்தைமார் தற்போது தமது கடமைகளைப் புறந்தள்ளுகின்றனரோ என்று ஐயங்கொள்ளத் தோன்றுகின்றது. பெற்றோர் ஆசிரியர் சங்கக் கூட்டம் ஒழுங்கு செய்தால் அங்கு வருபவர்களில் 75% தாய்மார்களே. அவர்களின் ஆர்வத்தைப் பாராட்டுகின்றேன். ஆனால் எல்லாத் தாய்மார்களாலும் கண்டிப்புடன் பிள்ளைகளைக் கல்வியில் அக்கறை கொள்ள வைக்க எமது குடும்ப அமைப்பில் முடியுமா என்று சிந்திக்கின்றேன்?
- ✚ கல்வியில் தந்தையின் அதிகூடிய கவனமும் கண்டிப்பும் நெறிப்படுத்தலும் அவசியம்.

### சாவகச்சேரி இந்துக் கல்லூரி அதிபர் திரு.ந.சர்வேஸ்வரன் அவர்கள்.....

- ✚ சாவகச்சேரிப் பிரதேசம் தற்போதுதான் யுத்தத்தின் பின்னர் ஓரளவு இயல்பு நிலைக்கு வந்து பாடசாலைகள் இயங்கத் தொடங்கியுள்ளன.
- ✚ பல பாடசாலைகளில் வளப் பற்றாக்குறை காணப்படுகின்றது.
- ✚ எமது பிரதேசத்தில் பல்வேறு கலாச்சார சீரழிவுகள் காணப்படுகின்றன. மாணவரிடை அமைதியின்மை காணப்படுகின்றது. கவனக் கலைப்பான்கள் மாணவர் கல்வியை பாதிக்கின்றன.
- ✚ மாணவர்களுக்கு சரியான வழிகாட்டிகள் தேவைப்படுகின்றனர்.
- ✚ விடுதி வசதியுடைய பாடசாலைகள் எதுவும் எமது பிரதேசத்தில் இல்லை. அவ்வாறு ஒன்றை ஏற்பாடு செய்தால் போக்குவரத்து பிரச்சனைகள் உடைய மாணவர்கள் அங்கு தங்கிக் கல்வியைத் தொடர முடியும்.
- ✚ பாடசாலை வளங்கள் பற்றாக்குறை உண்டு. அவை நிவர்த்திகாணப் படுவதுடன் அவை நவீனமயப்படுத்தப் படல்வேண்டும்.
- ✚ விளையாடுத்துறை ஊக்குவிக்கப்படவேண்டும்.
- ✚ சீரழிந்து போகும் எமது பண்பாடு கலாச்சார மேம்பாட்டுக்கு சீரிய முறையிலான வேலைத் திட்டங்கள் அவசியம்.

## யாழ்ப்பாணம் வேம்படி மகளிர் கல்லூரி அதிபர் திருமதி. வேணுகா சண்முகரத்தினம் அவர்கள்....

- ✚ மாணவர் தொகை அதிகரித்துள்ளது அதற்கேற்ப வகுப்பறை வசதிகள் போதாது. அவற்றின் அளவுப் பரிமாணமும் மாறாதிருப்பதால் சிரமமுள்ளது.
- ✚ பாடசாலையின் மொத்த பிரதேச அளவும் மாற்றமடைய முடியாதுள்ளதால் இட நெருக்கடி நிலை அதிகரிக்கின்றது.
- ✚ விளையாட்டுத் துறையிலும் அவ்வாறே. இட வசதியுமில்லை உரிய உபகரணங்களும் இல்லை. இதனால் மாணவர்களுக்கு தகுந்த உடற் பயிற்சி வழங்க முடியாததால் அவர்களது உடல் உள ஆரோக்கியம் பெரிதும் பாதிக்கப்படுகின்றது.
- ✚ எங்கள் கல்லூரியைப் பொறுத்த வரை கல்வி வீழ்ச்சி அடைந்துள்ளதாகக் கூறமுடியாது.

## முத்த கல்வியியலாளர் பேராசிரியர் சபா.ஜெயராசா அவர்கள்.....

தமிழர் கல்வி பல்வேறு பிரச்சினைகளுடந்தான் தற்போது இயங்கிக்கொண்டு உள்ளது. அதில் இப்போ வேகமாக வளர்ந்து வருவது “School Centred Egoism” என்று கூறலாம். அதாவது பள்ளிக்கூடத்தை மையமாகக் கொண்ட “தன் முனைப்பு ஒங்கல் வாதம்” என்பது அது.

இது பெரிய பள்ளிக்கூடங்களில் தொடங்கி இன்று கிராமப் பள்ளிக்கூடங்கள் வன்னிப் பள்ளிக்கூடங்கள் எல்லாவற்றிலும் பரவிக்கொண்டு வருகின்றது. அதாவது ஒரு பள்ளிக்கூடத்துக்கு அதிபரை நியமிக்கும் போது திறமை அங்கு கவனிக்கப் படுவதில்லை. அந்தப் பள்ளிக்கூடத்தின் பழைய மாணவராக இருத்தல் வேண்டும். பெரிய பள்ளிக்கூடங்களைப் பார்த்து கிராமப் பள்ளிக்கூடங்களும் வன்னியில் உள்ள பள்ளிக்கூடங்களும் இந்த Model ஐ - இந்த மாதிரியை பின்பற்றத் தொடங்கியுள்ளன.

முற் காலத்திலும் சரி இடைக் காலத்திலும் சரி எமது கல்வி வளர்ந்ததற்கு ஒரு காரணம் எல்லா ஆசிரியர்களையும் தமிழர்களாகத்தான் பார்த்தார்கள். அவர்களைத் தமிழ்த் தேசியத்துடன் சம்பந்தப் பட்டவர்கள் என்றே பார்த்தார்கள். இப்போ குறுகிய மனப்பான்மை எமது கல்வியில் எல்லா நிலைகளிலும் ஊடுருவிக் கொண்டு வருகின்றது. இந்த ஊடுருவலுக்குப் பெரிய பள்ளிக்கூடங்கள் ஒரு முன்னோடியாக இருந்திருக்கின்றன என்பது முதலாவது. (நான் கூறுவதில் ஏதாவது கேள்விகள் கேட்க வேண்டி இருந்தால் கேட்கலாம்)

இரண்டாவது இந்த வன்னிப் பள்ளிக்கூடங்களில் பல பின்னடைவுகள் உள்ளன. யாழ்ப்பாணப் பள்ளிக்கூடங்களிலும் சிறப்பாகப் பெரிய பள்ளிக்கூடங்களிலும் பல பின்னடைவுகள் உள்ளன. கெட்டிக்காரப் பிள்ளைகளை எல்லாம் பெரிய பாடசாலைகள் எடுக்கின்றன. அங்கெல்லாம் சரியான கற்றல் கற்பித்தல் நடைபெறாததால் 5 ஆம் ஆண்டு புலமைப் பரிசில் பரீட்சையில் சித்தியடைந்து அங்கு வரும் பிள்ளைகளில் சிலர் க.பொ.த.(சா.த.) பரீட்சையில் All-F எடுக்கின்றார்கள். இதனை எமது மாணவர் ஒருவர் புள்ளி விபரங்களுடன் வெளிப்படுத்தியுள்ளார். அதாவது பெரிய பள்ளிக்கூடங்களில் கூட கற்றல், கற்பித்தல் முறையாக நடைபெறுவதில்லை.



இதற்கு வேறு சில உதாரணங்களையும் கூறுவேன். இந்த வன்னிப் பள்ளிக்கூடங்களுக்கும் ஏனைய பல பள்ளிக்கூடங்களுக்கும் வெளிநாடுகளில் இருந்து அனுப்பப்படும் பணம் மூலம்; பள்ளிக்கூட முகப்பைப் பூசி வெள்ளை அடிப்பதிலும் காட்சிப்படுத்துவதிலும், இதைக் காட்டி வெளிநாட்டில் இருந்து வருபவர்களை மகிழ்ச்சிப்படுத்துவதிலும் அத்துடன் கணிணி அறைகளை அமைப்பதிலுந்தான் கவனம் செலுத்துகின்றார்கள்.

இவற்றிலும் பார்க்க முக்கியமானது எந்தப் பள்ளிக்கூடமாக இருந்தாலும் Teaching and Learning - அதாவது கற்பித்தலும் கற்றலுந்தான் முக்கியம். அதை நாங்கள் முன்னெடுக்க வேண்டும்.

மற்றும் வேறு பிரச்சனைகள் என்னவென்றால் ஒன்று தகுதியான ஆசிரியர்கள் பாடங்களைக் கற்பிப்பதற்கு இல்லாமல் இருப்பதாகும். இந்த நிலைமையினை நாங்கள் கையாள வேண்டுமென்றால் சனி, ஞாயிறு நாட்களிலும் விடுமுறை நாட்களிலும் தகுதியான திறமைமிக்க ஆசிரியர்களைக் கொண்டு - பல்கலைக் கழகங்களில் படித்து வந்த அல்லது கல்வியியற் கல்லூரிகளில் படித்து வந்த தரமான ஆற்றல் மிக்க ஆசிரியர்களைக் கொண்டு அந்தப் பிள்ளைகளுக்கு வெளிநாடுகளில் இருந்து கிடைக்கும் பணத்தைப் பயன் படுத்தித் தரமான கற்றல், கற்பித்தல் நடவடிக்கைகளை முன்னெடுக்க வேண்டிய தேவையுண்டு.

கட்டடங்கள் அல்ல கல்வியைத் தீர்மானிப்பது. உண்மையான கற்றல் கற்பித்தல் நிகழவேண்டும். ஆகவே வெளிநாடுகளில் இருந்து பள்ளிக்கூடங்களுக்கு கிடைக்கும் பணத்தை, உரிய முறையில் பயன் படுத்த விடுமுறை தினங்களில் கற்றல் கற்பித்தல் நடவடிக்கைகளை ஏற்பாடு செய்தல் நடைமுறையில் சாத்தியப் படக்கூடிய விடயம். எதிர்பார்க்கும் பெறுபேற்றினையும் எட்டலாம். கற்பிக்கும் ஆசிரியர்களுக்கே அந்தப் பொறுப்பைக் கொடுத்து முன்னேற்றத்தைப் பெற்றுத்தரும்படி கேட்கலாம்.

மற்றது பொது வினாத்தாள் என்று கூறப்படும் பொது அறிவு என்ற விடயத்திலும் எமது தமிழ் மாணவர்கள் சிங்கள மாணவர், முஸ்லிம் மாணவர்களுடன் ஒப்பிடும்போது சரியாகப் பின்தங்கியுள்ளார்கள். இதனால் பொதுவான போட்டிப் பரீட்சைகளில் உத்தியோகத்துக்கான போட்டிப் பரீட்சைகளில் வெகுவான பின்னடைவு காணப்படுகின்றது. இதையும் நாம் சரியானமுறையில் கையாளாவிட்டால் தொழில் பெறுவதிலும் பாரிய நெருக்கடிகளை எதிர்கொள்ள நேரிடும். ஏனென்றால் இங்கு பொதுவான வினாப்பத்திரத் தாள் சிங்கள மாணவர்களுக்கும் கொடுக்கப்படுகின்றது, தமிழ் மாணவர்களுக்கும் கொடுக்கப்படுகின்றது. இதில் பொது அறிவு, உலக அறிவு - இவை பற்றிய அறிவு இல்லாவிட்டால் அந்த வினாப்பத்திரத்தில் புள்ளிகள் எடுக்க முடியாது. ஒரு தொழிலுக்குள்ளும் நுழையமுடியாது. பள்ளிக்கூட ஆசிரியர்கள், தனியார் கல்வி ஆசிரியர்கள் பலர் தங்களது notes ஐப் படித்தால் போதும், வேறொன்றும் நீங்கள் கற்க வேண்டாம் என்று கூறுகின்றார்கள். ஒரு ஆபத்தான நிலைமை எங்கள் தமிழ் பகுதிகளில் நடந்து கொண்டிருக்கின்றது. அதாவது இதைப் படித்தால் நீங்கள் சித்தியடையலாம் என்று கூறுவது. பெரிய பள்ளிக்கூடங்கள்தான் இதனை மாற்ற வேண்டும். அவை முதலில் ஆரம்பித்தால் ஏனைய பள்ளிக்கூடங்கள் அதனைப் பின்பற்றும்.

பொது அறிவு வளர்க்கப்படல் வேண்டும். பொது வாசிப்பு வளர்ந்தால் அறிவு, திறன் எல்லாம் படிப்படியாக வளர்ந்து செல்லும். இதற்கு ஏதாவது செய்ய வேண்டும்.

அது காலத்தின் தேவையாக உள்ளது. இதை வளர்ப்பதற்கு அதிபர்கள், ஆசிரியர்கள் பாடசாலை நேரத்தில் அல்லது சனி, ஞாயிறு விடுமுறை நாட்களில் ஏற்பாடுகளைச் செய்ய முனைதல் வேண்டும்.

உங்களுக்குத் தெரிந்திருக்குமென்று நினைக்கின்றேன் கடந்த தடவை நடைபெற்ற ஸ்ரீ லங்கா நிர்வாக சேவைப் பரீட்சையில் (S.L.A.S.) 200 சிங்கள மாணவர்களும் 2 தமிழ் மாணவர்களும் சித்தி பெற்றுள்ளார்கள். இதை நாம் சிந்தனையில் கொள்ள வேண்டும். இங்கே இதற்குக் காரணம் என்னவெனில் தமிழ் மாணவர் பொது அறிவு வினாப்பத்திரத்தில் புள்ளிகள் பெறமுடியாது போனதேயன்றி வேறெதுவுமில்லை.

இன்னுமொன்று மாணவர்களுக்கு serious Reading மிக அவசியம் என்பதைக் கல்வி உலகம் உணர்ந்துகொள்ள வேண்டும். வாசிப்பதனால்தான் பொது அறிவை வளர்த்துக் கொள்ளலாம். அத்துடன் இப்போ எல்லாப் பரீட்சைகளிலும் “கிரகித்தல்” என்பது பொதுவானதாக உள்ளது. கனதியான விடயங்களை வாசித்து விளங்கும் பழக்கம் எமது மாணவர்களுக்குக் குறைந்து சென்றுள்ளது. கிரகித்தல் வினாத்தாளில் கனதியான பந்திகள்தான் கொடுப்பார்கள். பின்பு அதில் வினாக்களைக் கேட்பார்கள். அப்போ கனதியான பந்திகளை வாசித்துக் கிரகிக்கும் பயிற்சி இல்லாவிட்டால் S.L.A.S, S.L.E.A.S, Clerical பரீட்சைகளில் மாத்திரமல்ல வேறு எந்தச் சோதனைகளிலும் எங்களது மாணவர் புள்ளிகள் எடுக்க முடியாத நிலையிலேயே இருப்பர். வெளி நாட்டில் இருந்து கிடைக்கும் பணத்தை அதிபர்கள் திட்டமிட்டு இதற்காகச் செலவிட்டுப் பள்ளிக்கூடங்களில் நூல்நிலையங்களை அமைக்கும் முயற்சிகளை முன்னேடுக்கலாம் அல்லது நூல் நிலையங்களை நவீனமயப் படுத்தலாம். அதுவே சிறந்தது. இங்கு இதன் பயன்பாடு முக்கியமானது என்பதை மறந்துவிடலாகாது.

எனவே தனித்து ஒரு துறை நில்லாது பரந்து பல்வேறு நிலைகளில் நின்றும் கல்விமேம்பாட்டை நோக்க வேண்டும். கற்றல் கற்பித்தலில் தொடக்கி அதற்குரிய ஆசிரியர் அணியை உருவாக்கல், பெற்றோர் ஈடுபாட்டை எவ்வாறு கொண்டுவரலாம், மாணவரை அறிந்து அவர்களுக்கு எது தேவை என்பதைக் கண்டு கற்பித்தல் என்று பல கோணத்தில் நின்றும் கல்விச் செயற்பாடுகளை நோக்க வேண்டும். இதற்கு பெரிய பாடசாலைகளே முன்னோடியாகச் செயற்படவேண்டும். நான் ஆரம்பத்தில் கூறியது போல school centered egoism உள்ளதால் - பெரிய பள்ளிக்கூடங்களில் தொடங்க அது சிறிய பள்ளிக்கூடங்கள், வன்னிப் பள்ளிக்கூடங்கள் எங்கும் பரவும்.

இதில் மற்றொன்று அவதானிக்க வேண்டும் கல்வியில் பிரதேசவாதம் இருக்கவே கூடாது. அந்தந்த கிராமத்தை அல்லது பிரதேசத்தைச் சேர்ந்தவர்தான் குறிபிட்ட பள்ளிக்கூடத்தின் அதிபராக வரவேண்டும் அல்லது ஆசிரியராக வரவேண்டும் என்ற மனப்பாங்கு கூடாது. மற்ற ஊர் ஆசிரியர் வரக்கூடாது வந்தால் எப்படி வெளியேற்றலாம்? என்று நடவடிக்கை எடுப்பார். அதில் வீணாகக் காலத்தையும் பொருளையும் செலவிடுவர். எமக்குள் இந்த வகையிலும் நாம் எல்லாம் ஒரு இனம் ஒரு தேசிய இனம் என்ற அந்தப் பக்குவம் உருவாக்கப்படவில்லை. அந்தத் தவறான சித்தனை மாற்றப்படல் வேண்டும்.

## பொருளியற்றுறை மூத்த பேராசிரியர் வி.நித்தியானந்தன் அவர்கள்.....

யாழ்ப்பாணப் பல்கலைக்கழகத்திற் பொருளியல் துறைப் பேராசிரியர் பதவி வகித்துத் தற்போது ஓய்வுநிலையில் உள்ள பேராசிரியர் வி நித்தியானந்தம் தெரிவித்தவை:

தொலைபேசி வாயிலாகத் தற்சமயம் இணைக்கப்பட்டு அதன் மூலம் எனது கருத்துக்களை முன்வைக்க விழையுமிடத்து, இந்தக் கருத்தரங்கில் இது வரை முன்வைக்கப்பட்ட கருத்துக்கள் பற்றியோ அல்லது அலசப்பட்ட விடயங்கள் பற்றியோ எனக்கு எதுவும் தெரியாது. எனவே, நான் கூறப் புகும் சில விடயங்கள் ஏற்கெனவே இதர பேச்சாளர் தொட்டவையாக அல்லது எடுத்துரைத்தவையாக இருக்கலாம். அவ்வாறு சிலவற்றை ஒரு மீள்நிலையில் நீங்கள் கேட்பதற்கு நிர்ப்பந்திக்கப்பட்டால் அதற்காக நான் உங்களிடம் முன்கூட்டியே மன்னிப்புக் கோருகின்றேன்.

இலங்கையின் வடக்குக் கிழக்கில், அதுவும் குறிப்பாக யாழ்ப்பாண மாவட்டத்தில், சமீப காலக் கல்விப் பொதுத் தராதர உயர் நிலைப் பெறுபேறுகளின் அடிப்படையிற் பார்க்குமிடத்து, ஈழத் தமிழ் மாணவரின் பல்கலைக்கழக அனுமதியிற் குறிப்பிடத்தக்க வீழ்ச்சி ஏற்பட்டுள்ளது. இது, அவர்களது கல்வித் தரம் குறைவடைந்து விட்டிருப்பதற்கான ஓர் அறிகுறி என எடுத்துக்கொண்டு அதற்கான காரணங்களை அலசுவது தான் இந்தக் கருத்தரங்கின் நோக்கம். அதாவது, ஈழத் தமிழர் கல்வி என்பது ஒரு பாரிய பிரச்சினையை எதிர்கொண்டுள்ளது; இத்தகைய கல்விப் பிரச்சினைக்கான காரணங்கள் யாவை என்பது நோக்கப்பட வேண்டும். இது விடயத்திலான எனது எண்ணங்கள் வருமாறு:

ஈழத் தமிழர் வாழ்விடமாகிய வடக்குக் கிழக்கிலான கல்விப் பிரச்சினை என்பதை எடுத்துக் கொண்டு, அதனை ஒரு தனிநிலையில் வைத்து நோக்க முற்படுவது ஒரு மிகக் குறுகியதொரு பார்வையாகவே அமைய முடியும். ஏனெனில், ஈழத் தமிழர் வாழ்வில், குறைந்தது கடந்த அரை நூற்றாண்டு காலப்பகுதியிலாவது, கல்வி மாத்திரம் தான் பிரச்சினைக்கு உரியதொன்றாகியுள்ளதென்று எவ்வகையிலும் கூறிவிட முடியாது. அவர்களது அரசியற் சூழல் எதிர்க்கணிய மாறுபாட்டுச் செய்முறையொன்றுக்கு இடம் கொடுத்து அதன் தாக்கம் அவர்தம் சமூகப்பொருளாதார வாழ்க்கையைச் சீர்குலைக்க முற்பட்டவிடத்து அதன் எதிரொலியானது எல்லாத் துறைகளையுமே பீடித்திருந்தது. இவை யாவற்றிலும் ஏற்கெனவே தலைகாட்டியிருந்த பிரச்சினைகள் மேலும் முனைப்படவதற்கு இடம் கொடுக்கப்பட்டது மாத்திரமன்றிப் புதிய நெருக்கடிகளும் பல வடிவங்களில் தோன்றி ஓர் ஒட்டுமொத்த வீழ்ச்சிக்கு வழி வகுப்பதாயிருந்தது. ஆகவே, இந்த வீழ்ச்சிப் பொதியின் ஒரு பரிமாணமாகவே கல்விப் பிரச்சினை என்பதும் நோக்கப்பட வேண்டும். இந்தப் பரிமாணத்தின் ஒரு தனி எடுத்துக்காட்டு என்ற வகையிற் சுட்டுவதாயின் ஈழத் தமிழர் உயர் கல்வியைப் பெரிதும் பாதித்த 'தரப்படுத்தல்' என்பது குறிக்கப்படலாம்.

அது மாத்திரமன்றி, ஈழத் தமிழர் வாழ்க்கை நலன் என்பது ஒரு பரிபூரணப் பாதிப்புக்குட்பட்டு நெருக்கடியினை எதிர்கொண்டவிடத்து, அதன் ஓர் அங்கமாக விளங்கும் கல்வி மாத்திரம் வீழ்ச்சியிலிருந்து விடுபட்டு ஒரு செழிப்பு நிலையை வெளிப்படுத்துமென எவ்வகையிலும் எதிர்பார்க்க முடியாது. எனவே, இவ்வாறு பார்க்குமிடத்து, ஒட்டுமொத்த வாழ்க்கை நலன் மீதான பாதிப்பு என்பது கல்வித் துறை வீழ்ச்சிக்கான ஒரு தலையாய காரணமாக வெளிப்படுகின்றது. அதாவது, ஈழத் தமிழர்

வாழ்க்கையின் ஏனைய துறைகள் பாதிப்புக்குட்பட்டவிடத்து, அத்தகைய பாதிப்பு, கல்வியையும் தன்வசப்படுத்துவது தவிர்க்க முடியாததொரு விளைவாயிற்று.

இது வரை முன்வைக்கப்பட்ட ஒரு பொதுநிலையிலான கருத்துக்களுக்குப் புறம்பாக, ஓர் அகநிலையில், அதாவது கல்வித் துறையைச் சார்ந்து நின்றும், ஈழத் தமிழர் கல்விப் பிரச்சினையை அணுக முடியும். இதனைக் கூட இரு முனைகளில் மேற்கொள்வது சாத்தியமானது. அவற்றுள் முதலாவது, (உயர்) கல்வி என்பதை ஒரு முழுநிலையில் எடுத்துக் கொண்டு, அதனை மேம்படுத்துவதற்கான வசதிகள் சமீப காலத்தில் எத்தகைய ஒரு முறையில் வளர்ச்சியடைந்துள்ளன என்பதையும் அவற்றின் நடப்பு நிலையதார்த்தம் என்ன என்பதையும் ஆராய்வது. மற்றது, பல்கலைக்கழகக் கல்வி என்பதைத் தனியாக எடுத்துக் கொண்டு, அது சமகாலத்தில் முகம் கொடுக்க முற்பட்டிருக்கும் மாறுபாடுகள் பற்றிப் பார்ப்பது.

முதலில் அகநிலை வளர்ச்சிகளை எடுத்துக் கொள்வோமாயின், இரண்டாந்தரக் கல்வி மட்டத்திலான உயர் கல்வி வசதிகள், முக்கியமாக கல்விப் பொதுத் தராதர உயர் மட்ட வகுப்புகள், இட ரீதியாக விரிவு பெற்றிருப்பதும் அத்தகைய இடவழி விரிவு தொடர்ந்து நடைபெறுவதும் மறுக்க முடியாத ஓர் உண்மையாகும். புதிய பாடசாலைகள் பல நிறுவப்படுவதுடன், ஏற்கெனவே செயற்பட்ட பாடசாலைகளிற் புதிதாக உயர்மட்ட வகுப்புகள் அறிமுகமாகும் செய்முறையும் கூடவே இடம் பெறுகின்றது. ஆனால், பௌதிக நிலையிலான இந்த விரிவாக்கம் அதற்கு ஒத்திசைவான தர உயர்வையும் எட்டியுள்ளதா எனக் கேட்பின், அதற்கு உறுதியாக 'ஆம்' எனப் பதிலிறுப்பது கடினமானது. தர உயர்வு பற்றிப் பார்க்குமிடத்துப் பல விடயங்களைக் கணிப்பிற் கொள்ள வேண்டிய அவசியம் ஏற்படுகின்றது. ஆசிரியர் தொடர்பில் அவர்களது நியமனம், இடமாற்றம், ஊதியம், வாழ்வு வசதிகள் என்பனவும், மாணவர் தொடர்பில் அவர்கள் சுமுகமாகக் கற்பதற்கான அடிப்படை வசதிகளாகிய உணவு, உடை, உறையுள் என்பவற்றுடன் குறைந்தபட்சப் பண வசதி போன்ற இன்னோரன்னவையும் கவனிக்கப்பட வேண்டும். இவை ஒவ்வொன்றையும் தனித்தனி அலசி அவை கல்வி மேம்பாட்டிலும் அதன் அறுவடையாகிய பெறுபேறுகளின் வடிவிலான தர உயர்வு மீதும் எத்தகைய செல்வாக்கினைச் செலுத்துகின்றன, பாதிப்பினை ஏற்படுத்துகின்றன என்பன ஆராயப்பட வேண்டும்.

அடுத்து, பல்கலைக்கழகக் கல்வி என்பதைத் தனியாகப் பிரித்து நோக்கின், இலங்கையில் மாத்திரமன்றி, அது போன்ற வளர்முக நாடுகள் பலவற்றிலும் சுதேசிய மட்டத்திலான பல்கலைக்கழகங்களும் அவை வழங்கி வந்த உயர் கல்வியும் மரபு ரீதியாகப் பெற்றிருந்த செல்வாக்கும் முக்கியத்துவமும் கணிசமான பெறுமதிக் குறைவுக்கு உட்பட்டிருப்பது கவனத்திற் கொள்ளப்பட வேண்டியதொரு வளர்ச்சியாகும். அதற்கான முக்கிய காரணம் யாதெனில், இன்று, அவற்றின் பங்களிப்புக்குப் போட்டியாகப் பலதரப்பட்ட தனியார் கல்வி நிறுவனங்களும் அபிவிருத்தியடைந்த நாடுகளின் பல்கலைக்கழகங்கள் இந்நாடுகளில் நிறுவியுள்ள கிளைகளும் மிகுந்த முனைப்புடன் செயற்பட முற்பட்டுள்ளன. உதாரணமாக, அவுஸ்திரேலியாவின் மொனாஷ் பல்கலைக்கழகம் மலேசியாவிலும் நியூசீலாந்தின் மஸ்ஸி பல்கலைக்கழகம் இலங்கையிலும் நிறுவியுள்ள கிளை அமைப்புகள் குறிப்பிடப்படலாம். இவை, இந்நாடுகளிலெல்லாம் பௌதிக வடிவில் தம்மை நிலைநாட்டிக் கொள்வது மாத்திரமன்றி, உள்நாட்டுப் பல்கலைக்கழகங்களில் அது வரை

வழங்கப்படாத பல புதிய பாடநெறிகளையும் அறிமுகப்படுத்த விழைகின்றன. இந்தப் பாடநெறிகள் புதியவை என்பதுடன் நிலவியிருக்கும் தொழிற் சந்தையிலான வேலை வாய்ப்புக்களுக்கு ஒத்திசைவான முறையில் திட்டமிடப்படுவதால், இவற்றில் தேர்ச்சி பெறும் பட்டதாரிகள் உள்நாட்டிலும் வெளிநாடுகளிலும் தொழில் தேடுவதைப் பெரிதும் சுலபப்படுத்துகின்றது. அதனால், இத்தகைய பாடநெறிகளுக்கான செலவு உள்நாட்டு உயர் கல்வியை விட மிக அதிகமாயிருந்தாலும், சுலபமான வேலை வாய்ப்பு, அதனுடன் சேர்ந்ததாகவோ அல்லது விடுபட்டதாகவோ கிடைக்கக் கூடிய வெளிநாட்டுப் பயணம் என்பவை கருதி உயர் கல்விக்கான தகைமை பெற்ற ஏராளமான மாணவர் இத்தகைய (வெளிநாட்டுப்) பல்கலைக்கழகங்களை நாடுகின்றனர். மறு புறம், பல்கலைக்கழகங்களுக்குப் புறம்பாகச் செயற்படும் தனியார் கல்வி நிறுவனங்கள் பலவும் 'வேலைவாய்ப்பு' என்பதையே ஒரே குறிக்கோளாகக் கொண்டு பாடநெறிகளை வடிவமைப்பதுடன், அவற்றிற்கான கல்விக் காலமும் பல்கலைக்கழகக் கல்வியை விடக் குறுகியதாகவும் விளங்கியிருக்குமிடத்துத் தொழில் தேடுவோர் மத்தியில் அவை, (பல்கலைக்கழகங்களுடன் ஒப்பிடுமிடத்து), கூடியளவான பிரபல்யம் பெற்று விளங்குகின்றன.

பல்கலைக்கழகக் கல்வி பொறுத்துச் சமீப காலமாக நிகழ்ந்து வரும் மேற்கூறியவாறான மாறுபாடுகளை ஈழத் தமிழ் மாணவருடன் தொடர்பு படுத்துவோமாயின், அவை மேலும் மெருகு பெறுவது தவிர்க்க முடியாத ஒரு வளர்ச்சியாகின்றது. பொதுவாக, அவர்கள் 1950களின் நடுப் பகுதியளவிலிருந்து முகம் கொடுக்க நேரிட்ட அரசியற் சூழல் படிப்படியாக நெருக்கடி மிகுந்ததொன்றாக மாறியமையும், குறிப்பாக, 1970கள் முதல் அவர்களது உயர் கல்வி வாய்ப்புகள் நேரடியாகவே அதற்குப் பலியாக்கப்பட்டமையும் நாம் யாபேரும் அறிந்ததே. அதன் மூலம் மாணவரது உயர் கல்வி வாய்ப்புகள் மாத்திரமன்றி அவர்களது தொழில் வாய்ப்புகளும் பெரிதும் குறுகித் தமிழ் இளைஞர் எதிர்காலமும் கேள்விக் குறியொன்றாகியிருந்தது. இந்த இருண்ட எதிர்காலத்துடன் 1983 இனக் கலவரங்களும் சேர்ந்து கொண்ட போது, அது ஈழத் தமிழரின் உலகளாவிய பாரிய புலப் பெயர்வொன்றுக்கு இடமளித்து, அதுவே இன்று அரசியற் பொருளாதார ரீதியாகப் பலம் வாய்ந்த புலம்பெயர் சமூகமொன்றை உருவாக்கியுள்ளது. நாம் மேலே குறிப்பிட்ட உயர் கல்வி வாய்ப்புகளிலான நவீன மாற்றங்கள் ஈழத் தமிழ் மாணவர் மத்தியில் வேரூன்றுவதை அவர்களது வளம் மிக்க புலம்பெயர் சமூகம் சாத்தியப்படுத்தியுள்ளதெனின் அது மிகையாகாது.

ஈழத் தமிழ் மாணவரின் சவாலுக்குள்ளாகிய உயர் கல்வியும் அது சார்ந்த தொழில் வாய்ப்புகளுக்கான பற்றாக்குறையும் இன்று எந்த வகையிலும் மாற்றமடைந்து விட்டதென்று கூற முடியாது. ஆனால், நீண்ட காலமாகவே இத்தகைய சவாலும் அதற்கேற்றவாறு மாணவரும் அவர்தம் பெற்றோரும் தம்மைச் சரி செய்து கொள்வதும் நடைபெற்றுக் கொண்டிருக்குமிடத்துச் சமூகம் தன்னை அதற்குப் பழக்கப்படுத்திக் கொண்டு விட்டதெனலாம். ஆனால் இவ்வாறான யதார்த்தம் நிலைமை மாற்றமடைந்து விட்டதென்பதை எந்த வகையிலும் குறித்து நிற்காது. ஆகவே, இவ்வாறானதொரு சூழலில், தாம் நன்மை பெறுவதற்கான மாற்று வாய்ப்புக்கள் ஏதேனும் கிடைக்கப் பெறுமாயின் அவற்றை உரியவாறு பயன்படுத்திக் கொள்ள அவர்கள் தவறுவதில்லை. அத்தகையதொரு வாய்ப்புத் தான் நாம் மேலே முன்வைத்த உயர் கல்வியிலான பிந்திய கட்ட மாறுபாடுகள் மூலம் அவர்களுக்குக் கிட்டியுள்ளது. அவற்றை அவர்கள் தகுந்தவாறு

பயன்படுத்த முன்வரும் போது ஈழத் தமிழர் புலம்பெயர் சமூகம் அவர்களுக்கு இரு வழிகளில் உறுதுணையாக விளங்க முடிகின்றது. ஒன்று, வெளிநாட்டுப் பல்கலைக்கழகங்களினதும் தனியார் கல்வி நிறுவனங்களினதும் ஒப்பீட்டளவில் உயர்வான கட்டணங்களை முற்றாகவோ அல்லது அவற்றின் ஒரு பகுதியையோ ஒரு குடும்பத்தின் புலம்பெயர் சமூக உறவுகள் பொறுப்பேற்க முன்வரலாம். இவ்வாறான நிதியீட்டம் தமிழ் மாணவர் தமது உயர் கல்வி வாய்ப்புகளை விரிவுபடுத்துவதைப் பெரிதும் சாத்தியப்படுத்துகின்றது. இத்தகைய ஒரு செல்நெறி எந்தளவுக்குப் பலம் பெற்றுள்ளதோ அந்தளவுக்கு உள்நாட்டு உயர் கல்வி வாய்ப்புகளை மாணவர் நாடுவதும் தவிர்க்க முடியாத ஒரு வகையிற் குறைவடையும். மற்றது, நிதியீட்டம் இடம்பெறுவதற்கான சாத்தியக்கூறுகள் எவ்வாறிருப்பினும், (உயர்) கல்விக்குப் பிந்திய தொழில் வாய்ப்புகள் விடயத்திற் கை கொடுக்கக் கூடியதொரு நிலையில் புலம்பெயர் சமூகம் உள்ளதென்பதும் மறுக்க முடியாததோர் உண்மையாகும். இவ்வாறு புலம்பெயர் மட்டத்திலிருந்து தொழில் வாய்ப்புகள் பெறப்படும் போது அது உயர் கல்வி பெற்றவருக்கு நேரடியாக நன்மை பயக்கும் அதே நேரத்தில், ஓர் உள்ளாந்த நிலையில், புலம்பெயர் சமூகத்தை மேலும் விரிவுபடுத்துவதற்கும் பங்களிப்புச் செய்கின்றது. ஏனெனில், இவ்வாறு தொழில் வாய்ப்புப் பெற்றுச் செல்லும் பலரும் திரும்பவும் தம் தாயகம் நோக்கி வருவதைத் தவிர்த்து வெளிநாடுகளில் நிரந்தரமாகத் தங்கிவிடவே செய்கின்றனர். புலம்பெயர் சமூகத்தின் இத்தகைய விரிவாக்கம் இன்னொரு தலைமுறை ஈழத் தமிழ் மாணவருக்கான உயர் கல்வி வாய்ப்புகளை விரிவுபடுத்துமென்பதிலும் சந்தேகமில்லை. இவ்வாறான இன்னோரன்ன காரணிகள் இலங்கையில் உயர் கல்விக்கான ஈழத் தமிழ் மாணவர் கேள்வியைக் குறைத்து அவர்கள் சுதேசியப் பல்கலைக்கழகங்களை நாடுவதையும் குறைக்க முற்படும். இதுவே கல்விப் பொதுத் தராதர உயர் நிலைப் பெறுபேறுகளிலும் அவற்றை அடிப்படையாகக் கொண்ட அநுமதியிலும் பிரதிபலிக்க முற்படுகின்றதெனலாம்.

### தற்போது க.பொ.த. (உ.த.) கல்விபயிலும் மாணவரின் நோக்கில்

ஆசிரியர்க்கும் மாணவர்க்கும் இடையிலான பரஸ்பர புரிதுணர்வு மட்டுப்படாது உள்ளது. ஆசிரியர்களிடம் அர்ப்பணிப்பு மனப்பாங்கு அருகிக் காணப்படுவதால் விசேடகவனிப்புத் தேவைப்படும் மாணவர்கள் பாதிப்புக்குள்ளாகின்றனர். அண்மைய அசம்பாவிதங்களாலும் சமூகவியல் பாதிப்புக்களாலும் உளவியல் ரீதியாகப் பாதிப்புக்குள்ளான மாணவரிடம் காணப்படும் வேறுபாடுகளை நீக்கி அனைவரையும் சமநிலைப் படுத்த வேண்டும். அத்துடன் விசேட உதவி தேவைப்படும் மாணவர்களை இனங்கண்டு, வேண்டும் உதவிகளைச் செய்தல் வேண்டும்.

## இணைப்புகள்

### எண்ணம் -1

யாழ்ப்பாணம் இந்துக் கல்லூரி,பழைய மாணவர் சங்கம், சிட்னி ,அவுஸ்திரேலியா

( இது இனி வரும் சந்தர்ப்பங்களில் யா.இ.க.ப.மா.ச.சி. எனக் குறிப்பிடப்படும்)

கல்விக் குழு - சில சிந்தனைகளும் சிபார்சுகளும்.

எண்ணம் - 1 ( இவற்றில் அறிவியல் சார் நோக்குடன் திருத்தம் செய்ய,மாற்ற,சேர்க்க முடியும்)

### குறிக்கோள்

எமது கல்வித்தாயவள் அமர்ந்திருக்கும் பிரதேசக்கல்வி விருத்தியில் பங்கு கொள்ளல்.

### நோக்கம்

கல்வியில் முதலிடத்தில் மகிழ்ந்த நாம் அண்மைக்கால அவல அசம்பாவிதங்களால் ஏற்பட்டுள்ள கல்வித் தடுமாற்றத்தினையும்,தளம்பலையும் முடிந்தவரை நிவர்த்தி செய்து அதில் உச்சம் காண உதவுதல்.

- ❖ யாழ்ப்பாணக் கல்வி நீண்ட காலமாக உயிர்ப்புடன் உச்சநிலையில் இருந்ததை யாவரும் அறிவர்.
- ❖ அண்மைக்கால அதன் வீழ்ச்சி கண்டு மனம் வெதும்பாதவர் எவருமில்லை.
- ❖ யா.இ.க.ப.மா.ச.சி. நிர்வாகிகளும் அங்கத்தவர்களும் இது தொடர்பான தமது ஆங்கத்தை உணர்வுடன் தெரிவிப்பதுடன் இந்நிலை மாறிட தமது சக்திக்குட்பட ஏதும் ஆற்ற முடியுமாவென சிந்திக்க ஆரம்பித்துள்ளனர்.
- ❖ அதன் வெளிப்பாடே யா.இ.க.ப.மா.ச.சி. கல்விக்குழுவின் இச்சிந்தனைகள்.

குறிஞ்சி மலர் கண்டது போல் கடந்த 2014 க.பொ.த. உ/த பெறுபேற்றில் எமது அன்னை புரிந்த உயர் சாதனை கண்டு கல்விக்குழு தனது மகிழ்ச்சியையும் பாராட்டுதலையும் தெரிவித்து மகிழ்கின்றது

- ❖ இதனடிப்படையில் கல்வியில் எம்மவர்களால் சாதனைகள் ஆற்றக் கூடியதாக உள்ள போதும் கடந்த காலக் கசப்பான அனுபவங்கள் எம்மை இவ்வழி சிந்திக்கத் தூண்டியது.
- ❖ கல்வியில் தற்போது கிடைத்த வெற்றியை உறுதியாக்கி நிரந்தரமாக்கிடவும் விழைகின்றோம்
- ❖ கல்வியில் இழந்தவற்றை மீளப் பெறுவதுடன் ஆளுமை வளர்ச்சி கண்டு எமது சமூக உயர்வுக்கு உதவிட அவாவுகின்றோம்
- ❖ கல்வித்தத்துவவியலாளர்கள், கல்வி உளவியலாளர்கள் சிந்தனைகளின் அடிப்படையில் எமது கல்வித் தேவையினை இரண்டு கட்டங்களாக நோக்க முடியும்.

### கட்டம் - 1 தடைகள் நீக்கல்

- ❖ எமது கல்வித் தளம்பலுக்கான காரணங்களைக் கண்டறிதல் வேண்டும்.
- ❖ அவையே கற்றலில் எமது மாணவர்களைத் தடை செய்து முன் சென்றவை.
- ❖ கற்றலில் காணப்படும் தடைகளைக் கண்டறிந்து அவற்றை நீக்கி விடுதலே கற்றலுக்கான முதன்மைப் பணியெனக் கல்வியியலாளர் குறிப்பிடுவர்.
- ❖ எந்தப் பிள்ளைக்கும், எந்தப் பாடத்தையும், எத்தகைய வளர்ச்சி மட்டத்திலும், நுண்மதி நேர்மையுடன் வினைத்திறன்படக் கற்பிக்க முடியும் என்பது கல்வி உளவியலாளர் Jerome s.Bruner அவர்களின் கருத்து.
- ❖ இக் கருத்தினை எமது கல்விக்குழு முழுமையாக உள்வாங்கிக் கொள்கின்றது.
- ❖ அவ்வாறாயின் அண்மைக்கால எமது கல்வி வீழ்ச்சிக்கு வெளிப்படையான அல்லது மறைமுகமான பல்வேறு தடைகளே காரணமாயின என்பது தெளிவு ஆகின்றது.
- ❖ அவற்றை முதலில் கண்டறிய வேண்டும். நோயை அடையாளங்கண்டு மருந்து கொடுத்தலே அறிவியல் வயமானது.
- ❖ எனவே தடைகள் யாவையென முதலில் கண்டறிந்து அதனை நீக்க யாதுசெய்யலாம் எனத் தீர்மானிக்கவேண்டும்.
- ❖ இச் செயல் ஒழுங்கு உணர்வுபூர்வமானதாக இருந்தால் மட்டுமே வெற்றியளிக்கும்.
- ❖ மேலும் கல்வியில் பங்குதாரர்களாக வகிபாகத்தைக் கொண்டவர்களால் மாத்திரமே இது தொடர்பான உண்மை நிலையை அறியத்தரமுடியும்.

- ❖ கல்வியில் மேல்தட்டு அதிகாரிகளின் அல்லது வேதனத்துக்காக மட்டும் வேலை செய்பவர்களின் அல்லது வேறுவகையில் ஆதாயம் தேடுபவர்களின் கருத்துக்கள் நன்மை தருமா என்பதைச் சிந்தித்துக் கொள்ளல் வேண்டும்.
- ❖ கல்வியில் பங்குதாரர்களான மாணவர்கள், ஆசிரியர்கள், அதிபர்கள், பெற்றோர்கள் கருத்துக்களை இது தொடர்பாகப் பெற்று நடவடிக்கை மேற்கொள்வதே சாலச் சிறந்தது வென கல்விக்குழு சிந்திக்கின்றது.
- ❖ இவர்களுடன் எமது கல்வியுடன் பிரிக்கமுடியாத வகிபாகத்தினைக் கொண்ட பிரத்தியேக வகுப்புக்களை நடத்தும் ஆசிரியர்கள் மற்றும் கல்வி அதிகாரிகள் கருத்துக்களையும் பெற்றுக் கொள்வதுடன் தீர்வினையும் கேட்டு அறிந்துகொள்ளலாம்.

## கட்டம் - 2 சந்தர்ப்பம் வழங்கல்

- ❖ கல்வியில் மேம்பாடு காண மாணவர்களுக்கு கற்க சந்தர்ப்பம் வழங்கல் என்பது அடுத்த செயல் ஒழுங்காகும்.
- ❖ கற்றலில் ஆர்வமுள்ள ஆனால் கற்பதற்குச் சந்தர்ப்பம் மட்டுப்பாடான எத்தனையோ பிள்ளைகள் எம் மண்ணில் உள்ளனர்.
- ❖ வறுமை, பொருத்தமான வழிகாட்டல் இன்மை, போக்குவரத்துக் குறைபாடு போன்ற இன்னோரன்ன காரணிகளும் பிறவும் அந்த மட்டுப்பாட்டினை தோற்றுவிக்கின்றன.
- ❖ அவர்களையும் இனங்கண்டு உதவ வேண்டும்.
- ❖ எம்மால் ஒரு அரசு வழங்கக் கூடிய அளவுக்கு கற்றல் சந்தர்ப்பங்களை முழுமையாக வழங்க முடியாது என்பதை குழு நன்குணர்கின்றது.
- ❖ சிறுதுளி பெரு வெள்ளம் போல், இராமர் அணைக்கு அணில் செய்த உதவி போல் எம்மால் முடிந்ததைச் செய்யலாம்.
- ❖ அது மற்றவர்களாலும் பின்பற்றப்படின் வெற்றியே.

## எவ்வாறு செயற்படலாம்? சில ஆலோசனைகள்.

- ❖ ஏனைய கல்லூரிகளின் பழைய மாணவர் சங்கங்களுடன் இணைந்து இது தொடர்பில் கலந்துரையாடி அவர்களையும் பங்குதாரராக்கித் தொழிற்படலாம். அல்லது
- ❖ யாழ்ப்பாணம் இந்துக் கல்லூரி, பழைய மாணவர் சங்கம், யாழ்ப்பாணம் நிர்வாகத்தினர் உதவியுடன் ஆற்றலாம் அல்லது
- ❖ அவை யாவும் இணைந்து செயற்படலாம். அல்லது
- ❖ யாழ்ப்பாணம் பல்கலைக் கழக மாணவர் அல்லது யாழ்ப்பாணம் தேசியக் கல்வியியல் கல்லூரி மாணவர் அல்லது இரண்டும் இணைந்தும் செயற்படலாம்.

## மேலும் சில.....

- ❖ மாணவர்களின் வாசிப்புப் பழக்கம் உயர வகை செய்தல் வேண்டும்.
- ❖ மாணவர்களுக்குக் கவர்ச்சி ஏற்படக்கூடிய வகையில், கற்றவர்கள், சாதனையாளர்கள், தொழில் வல்லுனர்கள் ஆகியோரை அறிமுகம் செய்து அறிவுரைகள் ஆலோசனைகள் வழங்க வைத்து, மாணவர்கள் தாங்களும் அவர்கள் போல் வளர வேண்டும் என்ற அவாவினை ஏற்படுத்தலாம்.

## தேவைகள்

- களத்தில் தகுதி வாய்ந்த இணைப்பாளர் ஒருவர்.
- தேவைப்படும் நிதித் திட்டமிடலும் பெறப்படக்கூடிய வழி மூலங்களும்.

20.03.2015.

கல்விக்குழு

யா.இ.க.ப.மா.ச.சி. அவுஸ்திரேலியா



## எண்ணம் -2

யாழ்ப்பாணம் இந்துக் கல்லூரி, பழைய மாணவர் சங்கம்  
சிட்னி ,அவுஸ்திரேலியா

கல்விக்குழு – சில சிந்தனைகளும் சிபார்சுகளும்.

### எண்ணம் - 2

யா.இ.க.ப.மா. சங்கம், சிட்னி, கல்விக்குழு தனது தாய் மண்ணின் கல்வி மேம்பாட்டுக்கான சிந்தனைகளை விரிய விட்டிருக்கும் இவ் வேளை மேலும் ஒரு சிந்தனைக் கருவூலம் உங்கள் அவதானிப்புக்கும் ஆய்வுக்கும் நடைமுறைச் சாத்தியப்பாங்கினைச் சிந்திப்பதுக்குமாக இங்கு முன் தருகின்றது.

❖ கல்விக்குழு தனது எண்ணம் ஒன்றில் கல்வி கற்பதற்கான சந்தர்ப்பங்கள் மட்டுப்பாடாக உள்ளமை கற்றலுக்குத் தடையான காரணிகளில் ஒன்று என்று குறிப்பிட்டிருந்தது.

❖ அதில் சிறப்பாக பின்வரும் விடயத்தினைச் இங்கு சுட்டிக்காட்டி அங்கு உங்கள் சிந்தனையை மையப்படுத்துமாறு வேண்டுகின்றது.

## விடயம்

தரம் 5 புலமைப் பரிசில் பரீட்சையில் உயர் புள்ளி பெற்றும் கல்வியில் ஆர்வம் இருந்தும் பொருளாதார வசதியின்மை, போக்குவரத்து வசதியின்மை போன்ற பல்வேறு காரணிகளால் முதன்மைப் பாடசாலைகளில் கற்க முடியாது முடங்கிப்போகும் மாணவர்களை அடையாளம் கண்டு அவர்களுக்கு உதவுதல்.

## நன்மைகள்

1. திறமை மிக்க மாணவர்களின் ஆற்றல் மழுங்கடிக்கப்படாது வெளிக்கொண்டுவரப்படும்.
2. அதன் மூலம் எமது சமூகம் உயர்வடைய சந்தர்ப்பம் கிட்டலாம்.
3. அம் மாணவரை உள்வாங்கும் பாடசாலையும் நற் பெயர் பெறலாம்.

## செயற்பாடு

1. அந் நிலை மாணவர்களை இனங்கண்டு கொள்ளல்
2. அம் மாணவர்களின் கற்றல் தடைகளை இனங்கண்டு கொள்ளல்.
3. வசதியும் உதவும் மனப்பாங்கும் கொண்டோர் தாமாக முன்வந்து அவர்களுக்கு உதவல்.

20.03.2015

கல்விக்குழு,

யா.இ.க.ப.மா.ச.சிட்னி.

### எண்ணம் - 3

யாழ்ப்பாணம் இந்துக்கல்லூரி பழைய மாணவர் சங்கம்,

சிட்னி,அவுஸ்திரேலியா

கல்விக்குழு - சில சிந்தனைகளும் சிபார்சுகளும்

### எண்ணம் - 3

- ❖ யாழ்ப்பாண மண் கல்வியிலும் பண்பாட்டு, கலாச்சார பழக்க வழக்கங்களிலும் உயர்நிலை இருந்து வந்தமை நாம் யாவரும் அறிந்ததே.
- ❖ எம்மவர்களால் போற்றப்பட்டு எமக்கு ஊட்டப்பட்ட பண்பாடும் உயர் கலாச்சார ஒழுக்கங்களும் எம்மினத்தை சகல நிலைகளிலும் உச்சம் காண வைத்தது. உலகே அது கண்டு வியந்தது.
- ❖ ஆனால் அங்கே - எமது தாய் மண்ணில் தற்போது நாம் அறியும் செய்திகள் எமது குரல்வளையைக் கடித்துக் குதறிக் கொடுமைப்படுத்துவனவாகத் துன்புறுத்துகின்றன..
- ❖ பெரும் கலாச்சாரச் சீரழிவு அங்கு கட்டவிழ்ந்து அராஜகம் புரிகின்றது. அதைக் கட்டுப்படுத்தும் ஆற்றல் அல்லது ஆர்வம் கொண்டு யாரும் செயற்படுவதாகத் தெரியவில்லை.
- ❖ அல்லது அதற்க்கான முயற்சி செய்தால் அவர்களுக்கும் பாதிப்பு ஏற்படுமோ என்றும் சிந்திக்கத் தோன்றுகின்றது. அந்தளவுக்கு நிலைமை எல்லை மீறியுள்ளது?

### சிந்தனைக்கு

- ❖ இதனால் எமக்கு எதுவும் பாதிப்பு இல்லைத்தானே என்று நாமும் வாழாதிருக்கலாமா?

### செயற்பாடு

- ❖ புரையோடியுள்ள இந்நோயை நீக்க நீண்டகால நோக்கில் சிந்தித்துச் செயற்படவேண்டியது எமது கடமையல்லவா? இது தொடர்பாகவும் கல்வியியல் சார்ந்தே எமது குழு சிந்திக்கின்றது.
- ❖ கல்வியுலகின் பங்காளிகளான அதிபர்களும்,ஆசிரியர்களும் மற்றும் நுகர்வோர்களான மாணவர்களும் இந் நிலை சார்ந்து சிந்திக்க வைப்பின் பயன் கிட்டலாம் என்று கல்விக்குழு எண்ணுகின்றது.
- ❖ ஒவ்வொரு பாடசாலையிலும் அல்லது குறைந்த பட்சம் முதன்மைப் பாடசாலைகளை இணைத்து மாணவர் கலாச்சாரக் குழுக்கள் அமைத்து மாணவர்களிடத்து சீர்மியச் சிந்தனைகளை வளர்த்துப் பரப்பி நல்லதோர் சமூகத்தை எதிர்காலத்தில் தோற்றம் பெறச் செய்யலாம்.

சீர்மியம் என்பது உள்ளத்தை வளப்படுத்தலுடனும் செழுமைப் படுத்தலுடனும் அபிவிருத்திப் படுத்தலுடனும் இணைந்த உளவியற் செயற்பாடாக அமைகின்றது. பணிப்பற்ற வகையில் உள்ளத்தை வளப்படுத்தலுக்குரிய Facilitation செய்வதே சீர்மியச் செயற்பாடாகும்.

பேராசிரியர்.சபா.ஜெயராசா.

20.03.15

கல்விக்குழு, யா.இ.க.ப.மா.ச. சிட்னி

# The State of Higher Education in the North and the East of Sri Lanka

Roshan Ragel, *BSc Eng, PhD*  
*Senior Lecturer*  
*Faculty of Engineering*  
*University of Peradeniya*

Arunan Sivanathan, *BSc Eng*  
*Lecturer*  
*Faculty of Engineering*  
*University of Jaffna*

## 1. Preamble

Admission to universities is extremely competitive in Sri Lanka. It is evident from the fact that only less than 10% of the students who sat for the G.C.E. Advanced Level (A/L) Examination get absorbed into the state universities although more than half of them satisfy the minimum requirements to enter universities in the recent years. According to the University Grants Commission (UGC) figures, the approximate number of G.C.E. A/L candidates in the recent past is more than 200,000, out of which about 120,000 satisfy the minimum requirements and only around 20,000 get admitted into the state universities. Therefore, it is clear that the mere fact that an applicant has satisfied the minimum requirement and the pre-requisites does not guarantee that he/she will be admitted into the state universities. In this background, the objective of this article is to understand how the students from the Northern and the Eastern provinces (who were significantly affected by the recently concluded war) of the Island fared at these competitive exams in the last two decades (compared to the past).

## 2. Background on University Admission

The admission of students to higher educational institutes (as of the time of writing this article, fourteen National Universities, three Campuses and five Institutes) in Sri Lanka is carried out as per the policies laid out by the UGC with the affiliation of the Government of Sri Lanka through the ministry of higher education. The selection is determined based on the rank obtained by the applicants at their G.C.E. A/L examination held in the corresponding year. The minimum requirements dictated for eligibility of admission in the recent years (based on the current A/L curricula) are: (1) at least 'S' grades in all three approved subjects for a degree programme and (2) a minimum mark of 30% for the Common General Paper.

As mentioned in Section 0, satisfying the minimum requirements only will not get you a seat at a state university. Only a few candidates out of many satisfying the minimum requirement are allowed to enrol in a state university in Sri Lanka. The number is very small and it is based on a dual merit basis for all the degree programmes except for the case of degree programmes in Arts where a single merit criterion is used. The dual merit involves an all island merit quota and a district merit quota while the single merit criterion is purely based on an all island merit quota. In dual merit, for more than the last two decades, up to 40% of the available places are filled with the candidates who secured the highest ranks in the Island (an island-wide merit quota). Out of the rest of available seats, up to 55% in each degree programme is allocated to the 25 administrative districts in proportion to the total population (i.e. on the ratio of the population of the district concerned to the total population of the country). A special allocation of up to 5% of the available places in each degree programme is allocated to educationally disadvantaged districts in proportion to the population (i.e. on the ratio of the population of each such district to the total population of the educationally disadvantaged districts). As of now, all 8 administrative districts under north and east are considered educationally disadvantaged districts along with 8 other districts in the Island.

### 3. The Scope of the Study

The study is performed only on districts in the Northern and the Eastern provinces and it does not take account of the impact of changing population of these districts. For instance, we have not considered the fact that the population of the country, during the period considered in this study, has shown an annual growth rate of 1% while some districts considered in this study has shown negative annual growth rates. As per the data available at the Department of Census and Statistics<sup>1</sup>, Jaffna district has shown a -0.74% annual growth rate between the two population censuses conducted in 1981 and 2012 (the population of the district has gone down from around 730,000 to around 580,000).

The figures used in this article (and therefore the study) are based on statistics reported by UGC over the years in their higher education handbooks under titles “*Statistics on Higher Education in Sri Lanka*” or “*Sri Lanka University Statistics*”. As mentioned earlier, data from a number of academic years (11 to be specific) within the last two decades are considered in the study. In addition, data from the year 1985/86 (which is outside the two decade timespan) is used for comparisons. The 11 academic years considered in the study are: 1992/93, 1993/94, 1994/95, 1999/00, 2000/01, 2002/03, 2002/03A, 2003/04, 2006/07, 2007/08 and 2009/10. We believe that the academic years mentioned could be considered as good indicators of social and political impacts on education in the northern and eastern part of Sri Lanka for the reasons we specify in the paragraphs below.

During the period of 1990-95, most parts of the Northern Province were isolated from the rest of the country and therefore both the people and schools have faced economic difficulties. The major displacement of Jaffna district was recorded in 1995 that led to a temporary closure of Jaffna schools. Following the displacement, a considerable population never returned to Jaffna: some of them left the country and some others settled down in other districts such as Vavuniya and Colombo. In and around year 2000, schools of the Thenmarachchi zone (part of Jaffna district) displaced again due to war. During the same period, abnormal situations prevailed in Jaffna due to curfews and war tension. The north and east underwent a heavy economic difficulty during this period as well.

After a decade, the Northern Province was reunited with the rest of the country in 2002 due to the ceasefire agreement between the two parties at war. The North and the East were under heavy war again in the years between 2006 and 2009 and therefore the North was heavily isolated from the rest of the country again. Although the war concluded in 2009, those who displaced due to war did not return to districts such as Kilinochchi and Mullaitivu in 2010.

As it was explained in Section 2, the district merit quota of up to 55% and the special allocation of up to 5% are calculated based on the ratio of the population of the district concerned and the population of the Island (the total population of the educationally disadvantaged districts in the later case). Since we did not consider the impact of population changes on the University entrance and we believed that the district quota is not an appropriate metric to measure the level of academic excellence of a region, we have decided to use the number of candidates enrolled to the Universities over the years under the island-wide merit quota (100% in Arts related degree programmes and 40% of the total candidates in all the other degree programmes).

---

<sup>1</sup> Population of Sri Lanka by District, Census of Population and Housing 2011, Preliminary Report, Department of Census and Statistics, April 2012.

#### 4. Results and Analysis

In this section, we (1) report the number of candidates who entered Universities from a district or a region under the island-wide merit quota as a percentage to the total number of candidates entered under the same category and (2) analyse the numbers and suggest on factors that could have been the reason for the patterns we see in the numbers reported. Due to the page limit, we have narrowed our study to only four types of degree programmes, the programmes which are the most popular among different streams of A/L students and they are: Arts (Arts stream), Engineering (Physical Science stream), Management (Commerce stream) and Medicine (Biological Science stream). In addition, again for brevity and to depict significance, we have put some districts into regions and therefore the following four sets of geographical data: (1) Jaffna district, (2) Kilinochchi, Mannar and Mullaitivu districts, (3) Vavuniya district and (4) Ampara, Batticaloa and Trincomale districts.

##### 4.1 Jaffna District

Under this subsection, we will discuss the details of the Jaffna district. Figure 1 depicts the number of candidates entered Universities under different degree programmes through the island-wide merit quota from Jaffna district as a percentage to the total number of candidates who entered Universities under the same category versus the academic years. The degree programmes can be identified by the titles of the subplots depicted and they are Arts, Engineering, Management and Medicine.

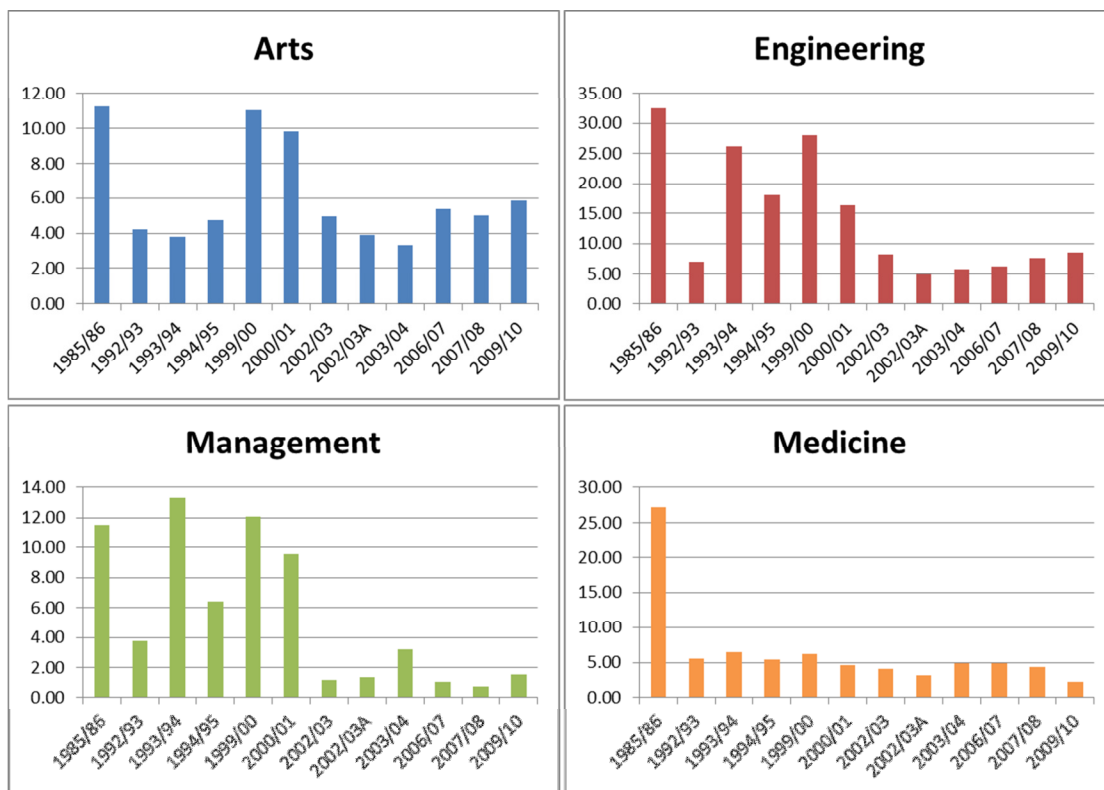


Figure 1: Percentage of Merit Students Entered from Jaffna District

From Figure 1 it is very clear, how powerful Jaffna was in feeding the national wide merit quota. In the academic year 1985/86, both in Engineering and Medicine, more than a quarter of the candidates who entered Universities through the island-wide merit quota were just from the Jaffna district (Engineering = 32.5% and Medicine = 27.2%). Never in the time period of the last two decades, has Jaffna district contributed any number closer to what was reported in 1985/86. As it can be seen, the situation is worse in Medicine compared to Engineering. In addition, except Management, all other three programmes have

better percentages in 1985/86 compared to any other years later. It can also be noted that the numbers have a significant drop around and after the academic year 2002/03 in Arts, Engineering and Management and the drop in Medicine started even before (27.2% in 1985/86 to around 5% in the last two decades).

It can be noted from the figures that, although Jaffna was isolated due to war and suffered from economic difficulties in the nineties, the candidates from the district has maintained a good percentage of merits in Engineering and Management. Similar conditions can be observed for academic years 1999/00 and 2000/01 although they were not good years (both socially and economically) for the Jaffna district as it was explained in Section 3 of this article.

The academic years 2002/03, 2002/03A and 2003/04 have shown a significant drop in performance in all the degree programmes we have considered. Surprisingly this was the time when the war has ceased and a peace talk was in progress between the parties who were at war. To add to our surprise, the merit percentage has shown a gradual rise in Arts and Engineering when the war resumed again in 2006.

#### 4.2 Kilinochchi, Mannar and Mullaitivu Districts

Figure 2 depicts the number of candidates entered Universities under different degree programmes through the island-wide merit quota from Kilinochchi, Mannar and Mullaitivu districts as a percentage of the total number of candidates entered Universities under the same category verses the academic years.

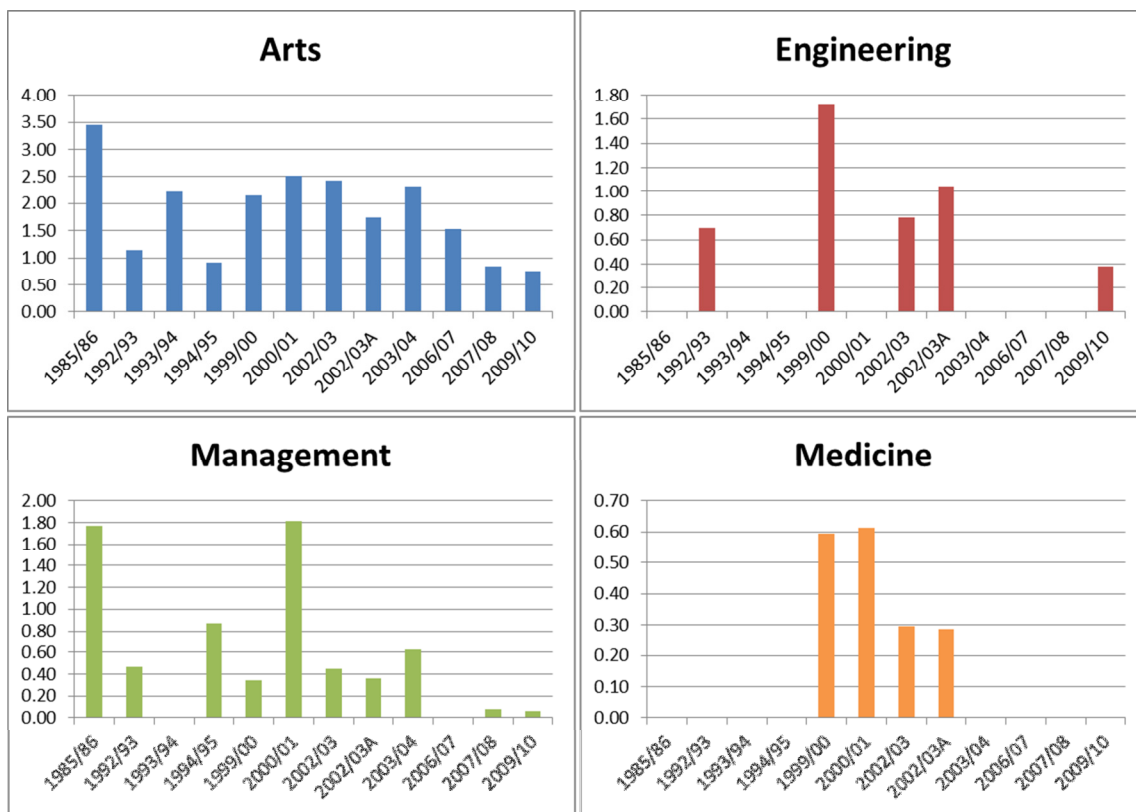


Figure 2: Percentage of Merit Students Entered from Kilinochchi, Mullaitivu and Mannar Districts

As it can be seen from Figure 2, Engineering and Medicine entered from the districts considered has shown a significant increase during the ceasefire period (2002-2006). One reason that could be attributed to the same is the opening of the A9 highway that helped the students from such districts to come and participate in their weekend educational activities such as additional classes from the Jaffna and possibly Vavuniya districts.

### 4.3 Vavuniya District

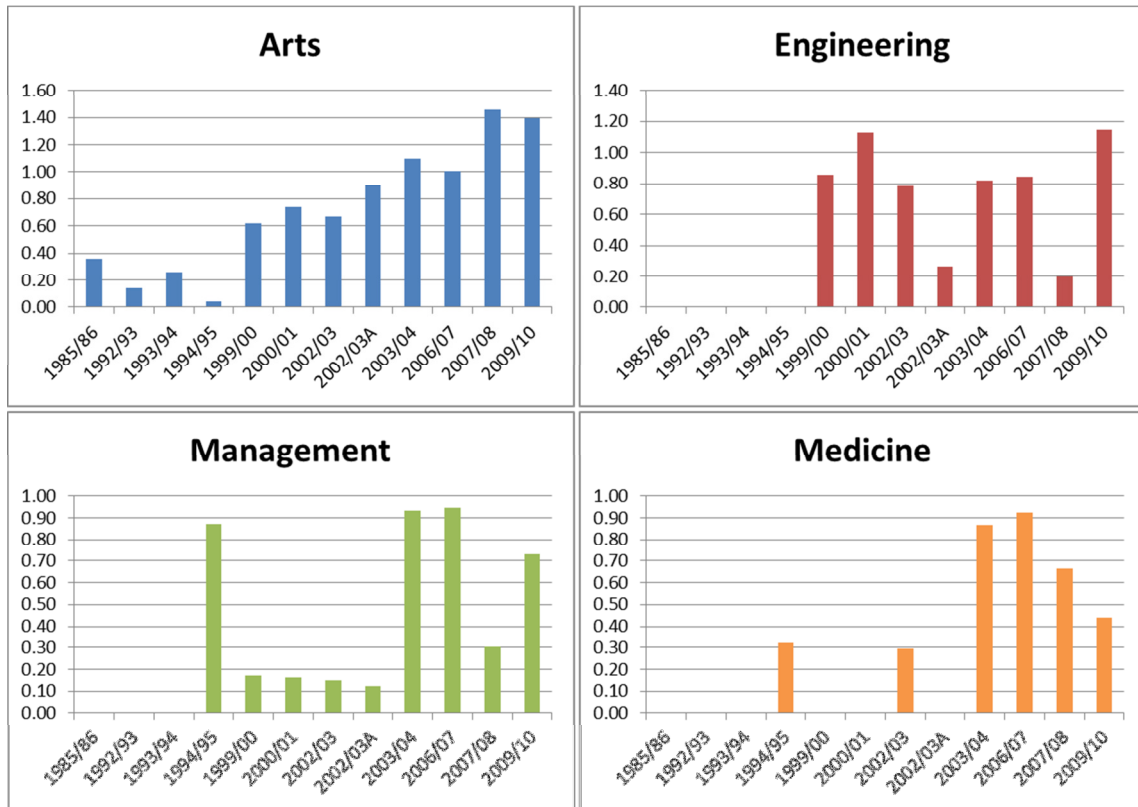


Figure 3: Percentage of Merit Students Entered from Vavuniya District

Figure 3 depicts the number of candidates entered Universities through the island-wide merit quota from Vavuniya district as a percentage to the total number of candidates entered Universities under the same category versus the academic years. Although there were a few merit candidates in and before nineties, the number has shown an increase after the displacement of population during the war and their settlement in Vavuniya. We should mention the fact that Vavuniya district has shown an annual population growth rate of 1.94% between the last two population censuses conducted in 1981 and 2012. This is the highest rate recorded in any districts in the Island during this period.

### 4.4 Ampara, Batticaloa and Trincomale Districts

In Figure 4 we report the number of candidates who entered Universities through the island-wide merit quota from the Eastern Province as a percentage to the total number of candidates entered Universities under the same category versus the academic years.

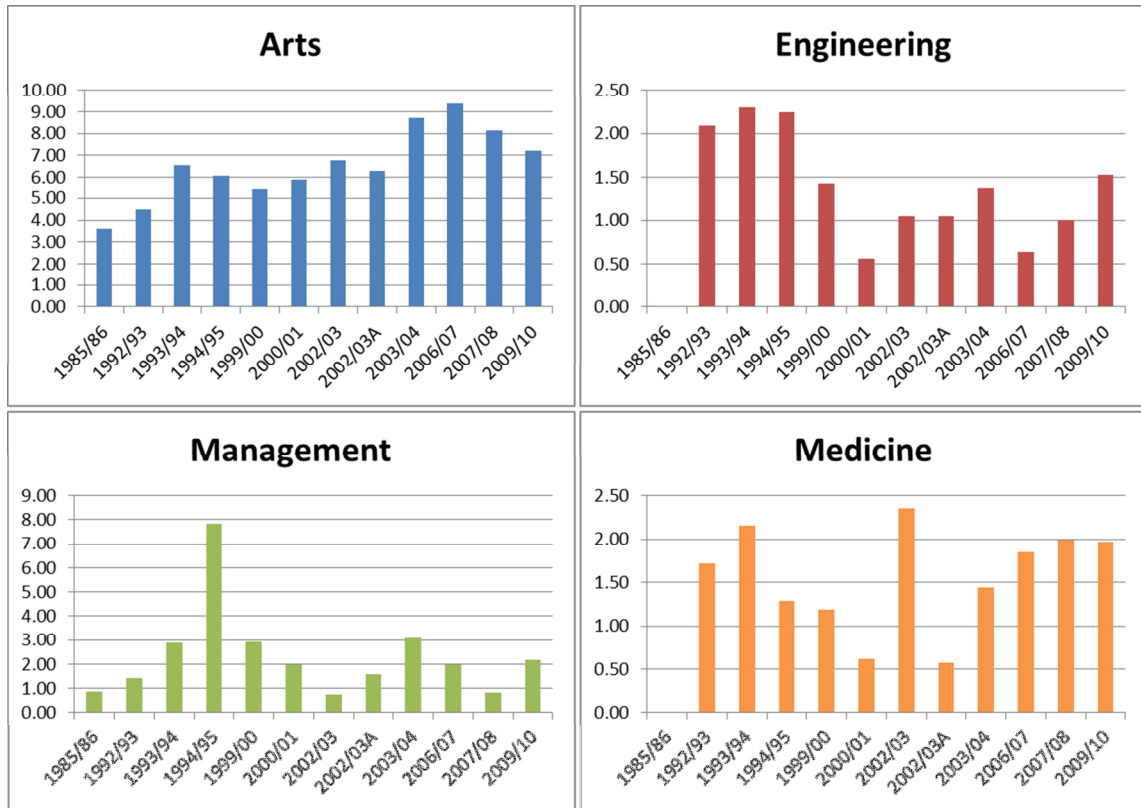


Figure 4: Percentage of Merit Students Entered from Ampara, Batticaloa, and Trincomalee Districts

## 5. Conclusions

Entering the state universities is extremely competitive and therefore challenging in Sri Lanka. In this article, we have reported the percentage of candidates who have entered universities under the island-wide merit category from the Northern and the Eastern Provinces. These candidates are those who were significantly affected by the recently concluded war. Due to the page limits that we have, we have not extensively analysed all data. However, we have tried our best for the data from the Jaffna district, where we have identified some surprisingly unexpected behaviours such as bad performance during peace and good performance during war, isolation and economic hardship. The authors believe that such behaviour can only be attributed to the distractions (in the name of freedom, access to new technologies, etc.) the students undergo during the peace and post war period.



# University Entrance from the North: Tale of a Generation

Roshan Ragel, *BSc Eng, PhD*  
Senior Lecturer  
Faculty of Engineering  
University of Peradeniya

Arudchutha Subramaniam, *BSc Eng*  
Lecturer  
Faculty of Engineering  
University of Peradeniya

## 1. Preamble

Admission to State Universities is extremely competitive in Sri Lanka. It is evident from the fact that only less than 10% of the students who sat for the *G.C.E. Advanced Level (A/L) Examination* get absorbed into the state universities, although more than half of them satisfy the minimum requirements<sup>2</sup>. With this background, in one of our previous studies<sup>3</sup>, we tried to understand how the students from the Northern and the Eastern provinces fared at these competitive exams during the last two decades. This article could be considered as an extension to the study mentioned. In this article, we are embarked on comparing the trends of the Northern Province and the Jaffna District against the rest of the provinces and districts in Sri Lanka.

## 2. Background on University Admission

Student admission to state owned higher educational institutes in Sri Lanka is carried out as per the policies laid out by the UGC with the affiliation of the Government of Sri Lanka through the ministry of higher education. The selection is determined based on the rank obtained by the applicants at their *G.C.E. A/L examination* held in the corresponding year. The minimum requirements dictated for eligibility of admission in the recent years (based on the current A/L curricula) are: (1) at least ‘S’ grades in all three approved subjects for a degree programme and (2) a minimum marks of 30% for the *Common General Paper*.

The number of candidate selected to State Universities is very small and it is based on a dual merit basis in all degree programmes except in Arts, where a single merit criterion is used. The dual merit criteria involve an all island merit quota and a district merit quota while the single merit criterion is purely based on an all island merit quota. In the dual merit quota scheme, for more than the last two decades, up to 40% of the available places are filled with the candidates who secured the highest ranks in the Island (the all island merit quota). The rest of available seats are allocated to the 25 administrative districts in proportion to their population (i.e. on the ratio of the population of the district concerned to the total population of the country).

## 3. The Scope of the Study

This study is performed at two levels: first, by considering the nine provinces of Sri Lanka, where a comparison is made between the Northern Province and two other provinces with the highest number of all island merit candidates entering the State Universities and second, by considering the districts that belong to the provinces used at the first level.

The figures used in this article are based on statistics reported by UGC over the years in their higher education handbooks under titles “*Statistics on Higher Education in Sri Lanka*” or “*Sri Lanka University Statistics*”. The study considers nine academic years from three different decades namely 80s, 90s and

---

<sup>2</sup> Statistics from the University Grants Commission (UGC) show that the approximate number of G.C.E. A/L candidates in the recent past is more than 200,000, out of which about 120,000 satisfy the minimum requirements and only around 20,000 get admitted into the state universities.

<sup>3</sup> Ragel and Sivanathan, “The State of Higher Education in the North and the East of Sri Lanka” in Geethavani, Sydney Australia, June 2013, pp. 52-56.

2000s. The first three years are 85/6, 86/7, and 87/8 and the second three are 93/4, 94/5, and 95/6 and the last three are 2009/10, 10/11 and 11/12.

The study is performed on three popular degree programmes, namely *Medicine*, *Engineering* and *Management*, the choices of the top candidates from Biological Sciences, Physical Sciences and Commerce streams respectively. We did not consider the Arts stream as the selection in the Arts stream does not consider a district merit quota.

#### **4. The Normalized Merit Value**

In this study, we will use the normalized merit value of a region as the metric to measure the excellence of a region. As it was explained in Section 2, 40% of the State University entrance is decided by an all island merit quota, which we believe as the appropriate metric to measure the level of academic excellence of a region (either province or district). However, we would like to normalize this value with the population of the region to get a comparable metric between two different regions. Given that the district merit quota is decided based on the population of the district, we have decided to use this number to normalize the candidates entered via island merit quota for each district. Therefore, the normalized merit value is calculated as the ratio between the number of candidates entered from a region via the island merit quota and the number of candidates entered from the same region via the district merit quota. We understand that this metric is not the best measure due to the delay incurred by the authorities in adjusting district quotas based on their population. However, we believe that this metric will serve as a reasonably accurate measurement for our purpose. In addition, when the metric is one, we should understand that the total number of candidates entered from a region through the all island merit quota and the district quota are equal, indicating that the region is doing well<sup>4</sup>.

#### **5. Results and Analysis**

As mentioned in Section 3, the study was performed at two different levels, first at provincial and then at district levels. The data were analysed separately for the three degree programmes for the academic years mentioned earlier.

##### **5.1 Provincial Level Analysis**

For each degree programme selected, a provincial level analysis was performed among all nine provinces (CP – Central Province, EP – Eastern Province, NC – North Central Province, NP – Northern Province, NW – North Western Province, SB – Sabaragamuwa Province, SP – Southern Province, UP – Uva Province, and WP – Western Province).

---

<sup>4</sup> A value of 0.66 is the average value for a region as 40% of the candidates are selected via the all island merit quota.

Figure 1: Normalized Merit Value among Nine Provinces for Medicine

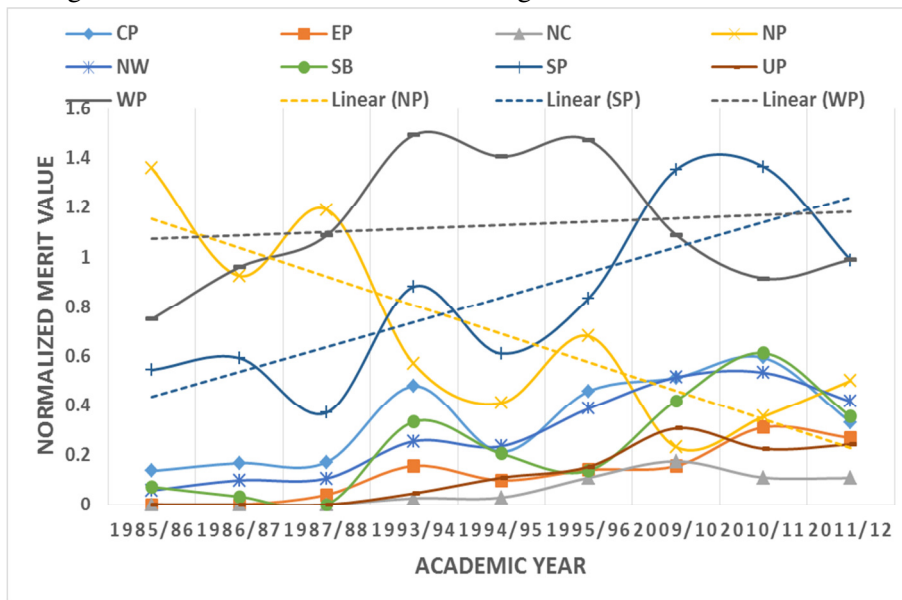


Figure 1 depicts the normalized merit values for candidates selected to follow *Medicine* from all nine provinces over three decades (three academic years in each decade). As it can be seen from the figure, in 80s, the top three provinces are NP, WP and SP respectively. However, over the decades, while NP has lost its top position, SP has gained a lot. It is clearly evident from the linear trend lines drawn on the same graph using dotted lines. While the dotted line in yellow (NP) is showing a sharp decline, the dotted line in blue (SP) is showing a steep growth. The dotted line in black (WP) is remaining almost flat over the decades.

From Figure 1, it can be seen that the Northern Province was producing double the average number of medical students via all island merit quota in the 80s. The numbers have gone down to half the average number at present. We will leave the discussion on the reasons for this sharp drop to the reader. From the same figure, it can be seen that the trend in the Southern Province is the opposite to that of the North, starting from a number less than the average in 80s and reaching a point that is double the average now. The Western Province has maintained its stability with numbers little above one, indicating a positive academic stand.

Figure 2: Normalized Merit Value among Provinces for Engineering

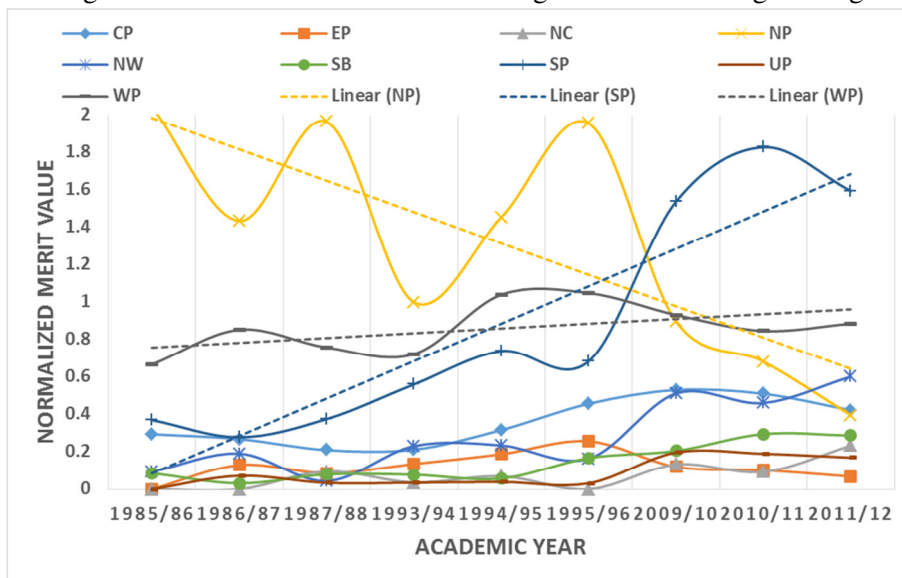


Figure 3: Normalized Merit Value among Provinces for Management

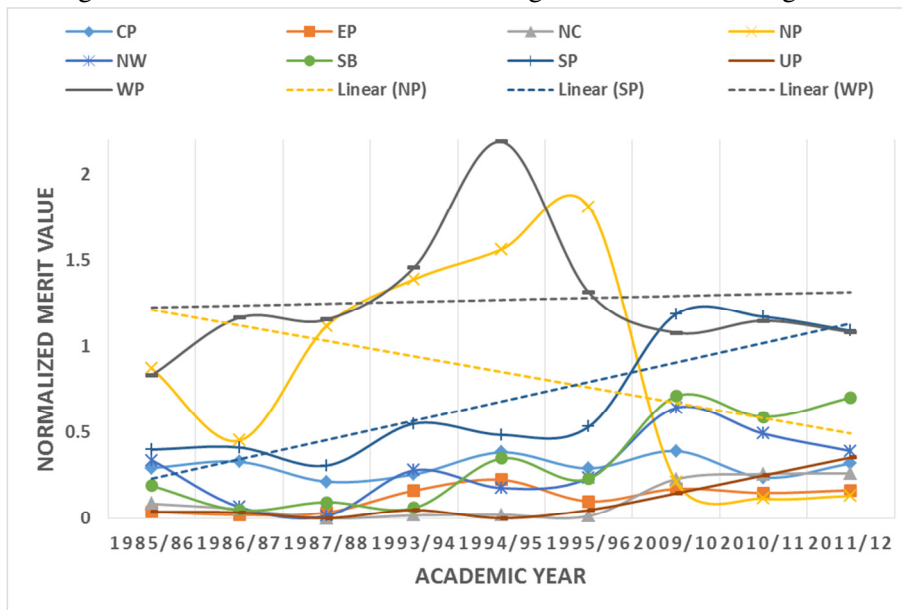


Figure 2 depicts the normalized merit values of candidates selected to follow *Engineering*. As it can be seen from the trend lines, the numbers for *Engineering* of the Northern Province was at triple the average in 80s and has gone down below the average now. The same number of the South started from nowhere (about half the average) and has reached three times the average now. The Western Province remains above the average over the decades showing a minor increasing trend.

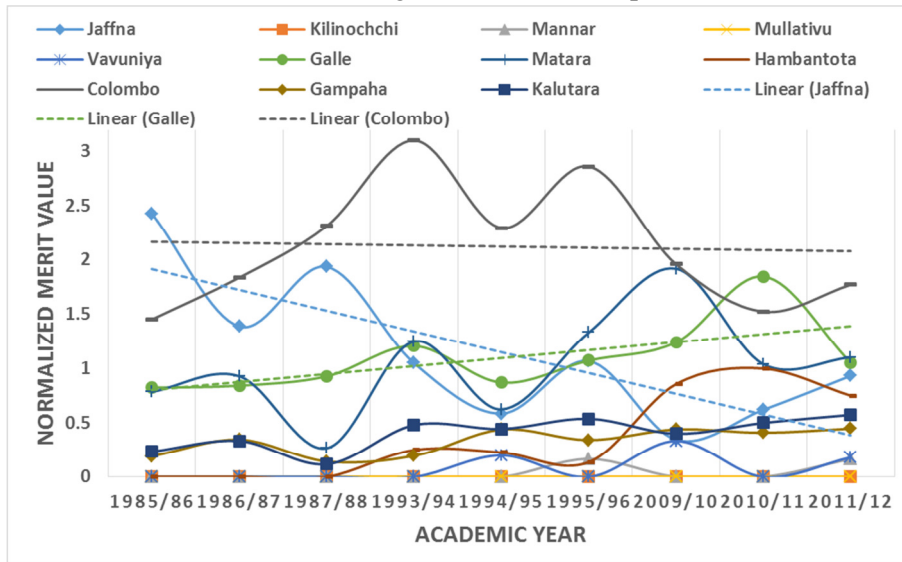
Figure 3 depicts similar numbers for the candidates who are selected to follow *Management* from all nine provinces. Once again, the numbers show a similar pattern to that we discussed for *Medicine* and *Engineering* among the top three provinces, as per our metric. While the Northern Province go from double the average in 80s to below average at present, the Southern Province has started from below average 80s and reached double the average now. The Western Province remains stable with a number that is double the average over the decades.

In summary, the provincial level analysis has shown similar trends in all three degree programmes among the top three provinces. While the academic excellence of the Northern Province has shown a sharp drop over the decades, the South has shown a sharp growth. Although, the reason for the sharp drop can be established (some of which were discussed in our previous article mentioned in Section 1), such reasoning for the South is not clear with the present data. One could attribute this to the trend of recovery in the South after the civil disturbance there, the period of which is not covered in our study. However, such conclusions are only possible with more data and analysis.

### 5.2 District Level Analysis

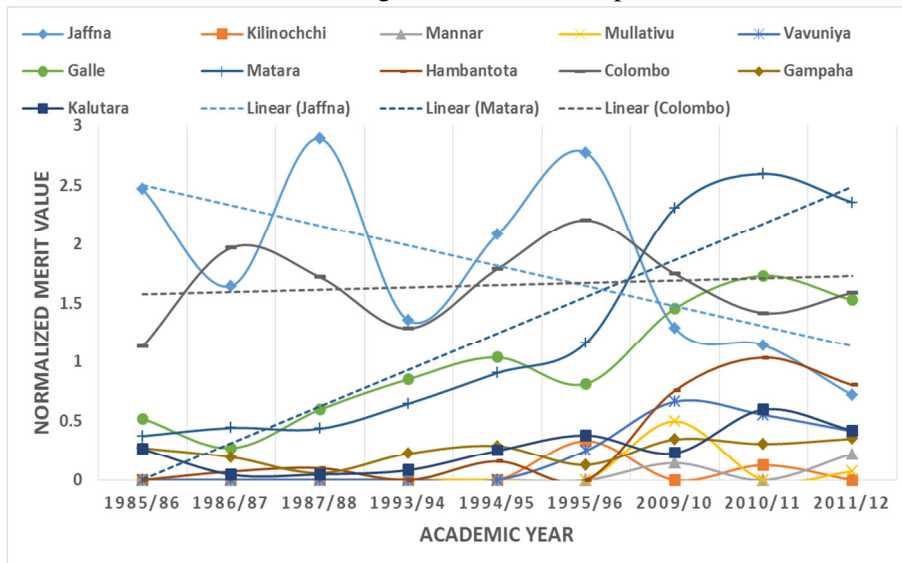
We performed the next set of analysis at district level. Although, there are 25 districts in Sri Lanka, we have selected 11, which are the districts belong to the top three provinces mentioned earlier. The districts considered are Jaffna, Kilinochchi, Mannar, Mullativu and Vavuniya in the Northern, Galle, Matara and Hambantota from the South and Colombo, Gampaha and Kalutara from the West.

Figure 4: Normalized Merit Value among Districts of the Top Three Provinces for Medicine



Figures 4, 5 and 6 depict the district statistics for *Medicine*, *Engineering* and *Management* respectively. In *Medicine* (Figure 4), a similar trend to that of the provincial level can be seen at the district level between the top districts: Jaffna from NP and Galle (and Matara) from SP. The Colombo District from WP maintains its stability similar to its province.

Figure 5: Normalized Merit Value among Districts of the Top Three Provinces for Engineering



As shown in Figure 5, *Engineering* shows a similar trend to that of the provincial study at the district level: between Jaffna from the NP and Matara (and Galle) from the South. Again, Colombo from the West has shown stability.

Figure 6: Normalized Merit Value among Districts of the Top Three Provinces for Management

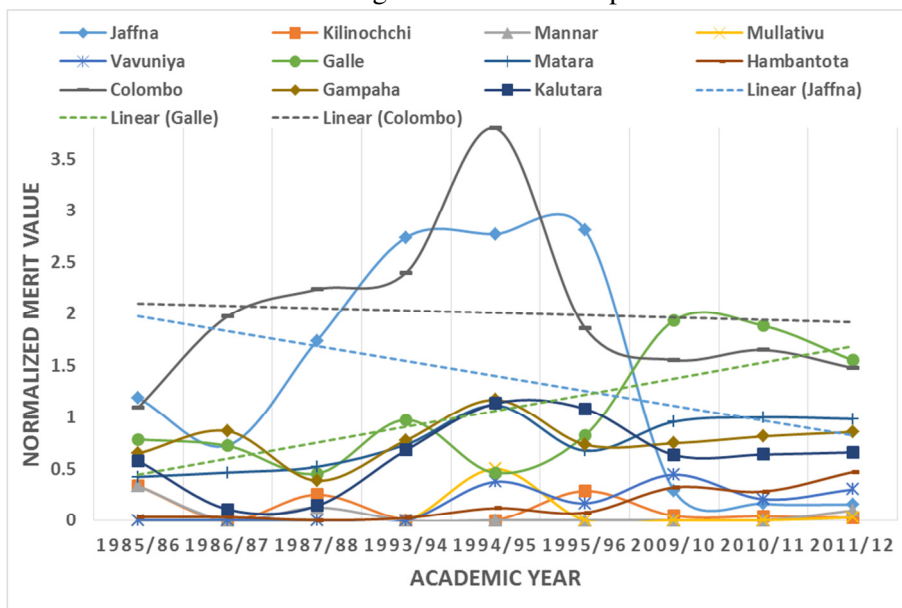


Figure 6 depicts the trend for *Management*. Once again, the trends are similar to that of the provincial level with the leading districts are Jaffna in the North, Galle in the South and Colombo in the West.

## 6. Conclusions

Entering State Universities is extremely competitive and therefore challenging in Sri Lanka. In this article, we have compared the academic performance of the Northern Province and the Jaffna District using the statistics from university entrance of all the provinces and selected districts. Our study revealed that, while the Northern Province and the Jaffna District have shown sharp drop in their academic performance, the Sothern Province and its major districts (Galle and Matara) has shown steep growth during the same period. However, against the common believe, the Western Province and the Colombo District have not shown any significant growth, although they maintained a stable performance over the three decades considered.